

**PLUNGĖS RAJONO SAVIVALDYBĖS  
VISUOMENĖS SVEIKATOS BIURAS**

Biudžetinė įstaiga, J. Tumo-Vaižganto 93-2, LT-90160 Plungė, tel. (8 448) 52034, el. p. [vsbiuras@plungesvsb.lt](mailto:vsbiuras@plungesvsb.lt).  
Duomenys kaupiami ir saugomi Juridinių asmenų registre, kodas 302415311

---

**PLUNGĖS RAJONO SAVIVALDYBĖS  
IKIMOKYKLINES UGDYMO ĮSTAIGAS LANKANČIŲ VAIKŲ  
SVEIKATOS RODIKLIŲ SUVESTINĖ  
2023 mokslo metai**

# METODIKA

Vienas svarbiausių sveikatos raidos tarpsnių yra vaikystė ir paauglystė. Tuo laikotarpiu vaiko elgsenos ir gyvenenos ypatybės turi labai didelės reikšmės vėlesnio gyvenimo kokybei. Šeima ir ikimokyklinė ugdymo įstaiga vaikui turi padėti suprasti, kad sveikata yra vertybė, kurią reikia tausoti bei saugoti.

Duomenys apie vaikų sveikatos būklę gaunami iš statistinės apskaitos formos Nr. E027-1 „Mokinio sveikatos pažymėjimas“ (toliau – Pažymėjimas), patvirtintos Lietuvos Respublikos sveikatos apsaugos ministro 2019 m. gegužės 14 d. įsakymu Nr. V-565 „Dėl elektroninės statistinės apskaitos formos Nr. E027-1 „Mokinio sveikatos pažymėjimas“ patvirtinimo“. Remiantis tuo pačiu įsakymu nustatyta, kad gydytojai, slaugytojai, gydytojai odontologai arba burnos higienistai nuo 2020 m. sausio 1 d. Pažymėjimus turi pateikti per Elektroninės sveikatos paslaugų ir bendradarbiavimo infrastruktūros informacinę sistemą (ESPBI IS). Elektroniniu būdu užpildyti ir pasirašyti Pažymėjimai perduodami į Higienos instituto Vaikų sveikatos stebėsenos informacinę sistemą (VSS IS).

Vaikų kasmetinių profilaktinių patikrinimų duomenys, kaip pagrindinis informacijos apie vaikų sveikatos būklę informacijos šaltinis, reikalingas visuomenės sveikatos priežiūros specialistams, ikimokyklinės ugdymo įstaigos administracijai, kūno kultūros mokytojams ir visiems kitiems ikimokyklinės ugdymo įstaigos pedagogams. Ikimokyklinių ugdymo įstaigų visuomenės sveikatos priežiūros specialistams vaikų profilaktinių sveikatos patikrinimų duomenų analizė padeda kryptingai planuoti ir įgyvendinti sveikatos priežiūrą įstaigoje, organizuoti ir įgyvendinti priemones, susijusias su ligų ir traumų profilaktika, taip padedant vaikams saugoti ir stiprinti sveikatą. Administracijos darbuotojams informacija apie vaikų sveikatą parodo, kokios vaikų sveikatos problemos vyrauja jų įstaigoje, o tai gali tapti svariu motyvu įsijungti ar net inicijuoti sveikatos stiprinimo priemonių jų ugdymo įstaigoje įgyvendinimą. Kūno kultūros mokytojai, tik atsižvelgę į gydytojų priskirtas mokinių fizinio ugdymo grupes, gali tikslingai planuoti fizinio lavinimo pamokas ir vaikams nustatyti tinkamus ir jų sveikatą stiprinančius fizinius krūvius.

Vaikų profilaktinių sveikatos patikrinimų duomenys nuo 2010 m. yra saugomi Plungės rajono savivaldybės visuomenės sveikatos biure. Šie duomenys kasmet yra analizuojami, vertinami, lyginami, yra stebima jų kitimo tendencija, o gauti rezultatai pateikiami bendruomenei.

Nuo 2019 m. naudojami duomenys iš Vaikų sveikatos stebėsenos informacinės sistemos (VSS IS), į šią sistemą duomenys yra suvedami iš „Vaiko sveikatos pažymėjimo“. Šios sistemos dėka yra galimybė analizuoti ir palyginti vaikų sveikatos duomenis pagal savivaldybes, ikimokyklines ugdymo įstaigas, bei bendrojo ugdymo įstaigas, kuriose ugdomi ikimokyklinio amžiaus vaikai. Tinkamam VSS IS darbui yra užtikrinta sąveika su kitais registrais ir informacinėmis sistemomis. Naudojami adresų, mokinių, švietimo ir mokslo institucijų, Gyventojų, Mirties atvejų ir jų priežasčių valstybės registru, Privalomojo sveikatos draudimo informacinės sistemos „Sveidra“, Elektroninės sveikatos paslaugų ir bendradarbiavimo infrastruktūros informacinės sistemos ESPB IS, socialinės paramos informacinės sistemos SPIS duomenys.

Ataskaitoje pateikiami ir aprašomi 2023 metų Plungės rajono savivaldybės 0–6 m. amžiaus vaikų lankančių ikimokyklinės ugdymo įstaigas ir bendrojo ugdymo įstaigas, kuriose ugdomi ikimokyklinio amžiaus vaikai, sveikatos būklę atspindintys rodikliai.

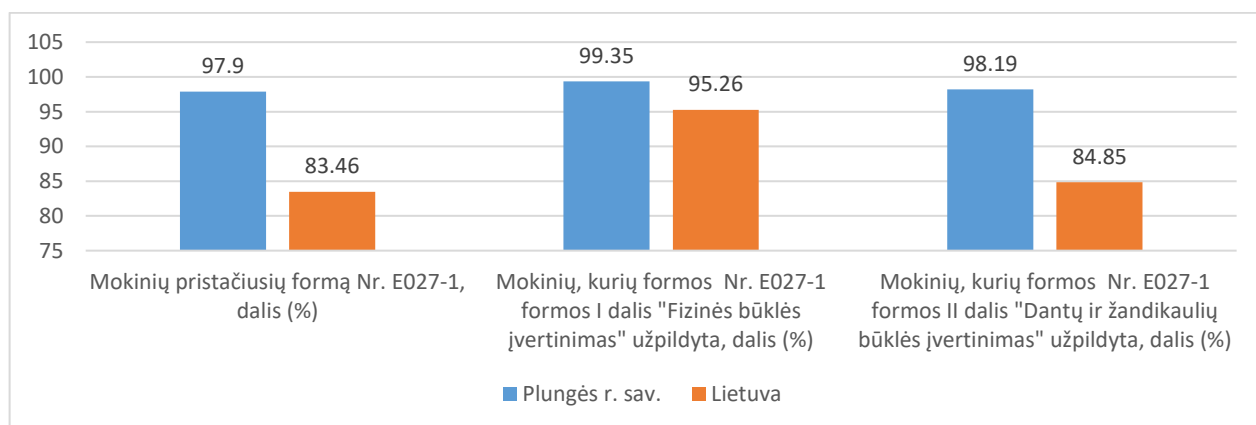
# 1. PLUNGĖS RAJONO SAVIVALDYBĖS IKIMOKYKLINIS UGDYMO ĮSTAIGAS LANKANČIŲ VAIKŲ SVEIKATOS RODIKLIŲ SUVESTINĖ

Vaiko sveikatos pažymėjimą sudaro dvi atskiros dalys: I dalis „Sveikatos būklės įvertinimas“ ir II dalis „Dantų ir žandikaulių būklės įvertinimas“. Pažymos turi skirtingą registracijos numerį, du atskiri dokumentai galioja nepriklausomai nuo to, ar pateikta tik I dalis, ar tik II dalis, ar abi dalys. Pirmą pažymėjimo dalį turi teisę pildyti šeimos gydytojas (vaikų ligų ir vidaus ligų gydytojai) arba slaugytojas, antrą dalį – gydytojas odontologas arba gydytojas odontologas specialistas, arba burnos higienistas.

Plungės rajono savivaldybės vaikų sveikatos rodiklių suvestinėje pateikiami ir analizuojami **0–6 metų** vaikų lankančių Plungės rajono savivaldybės ikimokyklinio ugdymo įstaigas sveikatos duomenys. Ataskaitoje pateikiami ir analizuojami 2023 m. rodikliai.

Pagrindinio rodiklių sąrašo analizė atliekama palyginant Plungės rajono savivaldybės ikimokyklinio ugdymo įstaigų vaikų sveikatos rodiklius su Lietuvos vidurkiu ir pateikiama 1 lentelėje „Plungės rajono savivaldybės mokinių sveikatos rodiklių profilis 2023 m.“ (1 lentelė).

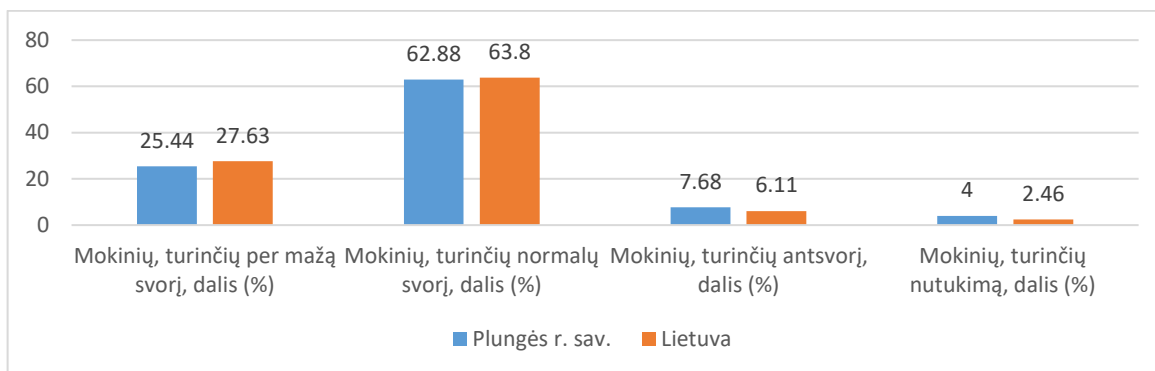
- Mokinių, pristačiusių formą Nr. E027-1, dalis (proc.) buvo 1,17 karto didesnė už Lietuvos vidurkį;
- Mokinių, kurių formos Nr. E027-1 formos I dalis „Fizinės būklės įvertinimas“ užpildyta, dalis (proc.) buvo 1,04 karto didesnė nei šalies;
- Mokinių, kurių formos Nr. E027-1 formos II dalis „Dantų ir žandikaulių būklės įvertinimas“ užpildyta, dalis (proc.) buvo 1,16 karto daugiau nei šalies vidurkis (1 pav.).



**1 pav. Mokinių pristačiusių užpildytas formos Nr. E027-1 abi dalis, I dalį ir II dalį, dalis Plungės r. sav. ir Lietuvoje 2023 m. (proc.)**

VSSIS duomenys (2023 m. gruodžio 31 d.)

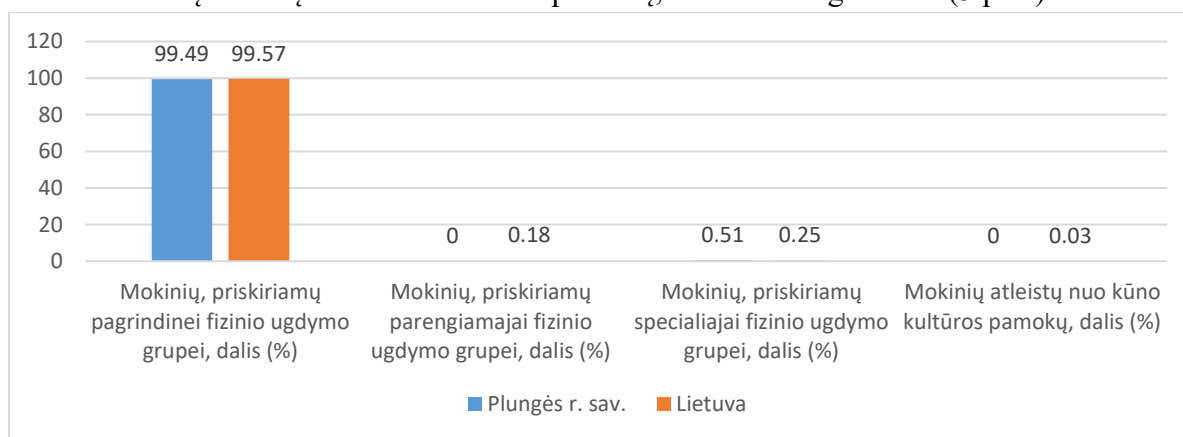
- Mokinių, turinčių per mažą svorį, dalis (proc.) buvo mažesnė nei Lietuvos vidurkis;
- Mokinių, turinčių normalų svorį, dalis (proc.) buvo panaši kaip ir šalies;
- Mokinių, turinčių antsvorį, dalis (proc.) buvo 1,25 karto didesnė nei šalies;
- Mokinių, turinčių nutukimą, dalis (proc.) buvo 1,63 karto didesnė nei šalies (2 ir 4 pav.).



**2 pav. Mokinių, turinčių per mažą svorį, normalų svorį, antsvorį ir nutukimą, dalis Plungės r. sav. ir Lietuvoje 2023 m. (proc.)**

VSSIS duomenys (2023 m. gruodžio 31 d.)

- Mokinių, priskiriamų pagrindinei fizinio ugdymo grupei, dalis (proc.) buvo panaši kaip ir Lietuvos vidurkis;
- Mokinių, priskiriamų parengiamajai fizinio ugdymo grupei, nebuvo užregistruota;
- Mokinių, priskiriamų specialiajai fizinio ugdymo grupei, dalis (proc.) buvo didesnė nei Lietuvos vidurkis;
- Mokinių atleistų nuo kūno kultūros pamokų, nebuvo užregistruota (3 pav.).



**3 pav. Mokinių, priskiriamų pagrindinei, parengiamajai, specialiajai fizinio ugdymo grupei, bei atleistų nuo kūno kultūros pamokų, dalis Plungės r. sav. ir Lietuvoje 2023 m. (proc.)**

VSSIS duomenys (2023 m. gruodžio 31 d.)

- Mokinių, galinčių dalyvauti ugdymo veikloje be jokių apribojimų, dalis (proc.) buvo 1,09 karto didesnė nei šalies vidurkis;
- Mokinių, kuriems pritaikytas maitinimas, dalis (proc.) buvo mažesnė nei šalies vidurkis;
- Mokinių, turinčių labai aukštą bendrą (KPI+kpi) indeksą, dalis (proc.) buvo 1,62 karto didesnė nei Lietuvos;
- Ligotumas kraujo ir kraujodaros organų ligomis bei tam tikrais sutrikimais, susijusiais su imuniniais mechanizmais (D50–D89) (1000 mok.) buvo mažesnis nei šalyje;
- Ligotumas kraujo ir kraujodaros organų ligomis bei tam tikrais sutrikimais, susijusiais su imuniniais mechanizmais (D50–D89) (1000 mok.) buvo 1,8 karto mažesnis nei šalyje;
- Ligotumas endokrininėmis ir medžiagų apykaitos ligomis (E00–E90) (1000 mok.) 1,34 karto mažesnis nei šalyje;
- Ligotumas psichikos ir elgesio sutrikimais (F00–F99) (1000 mok.) buvo mažesnis nei šalies vidurkis;
- Ligotumas nervų sistemos ligomis (G00–99) (1000 mok.) buvo 1,44 karto didesnis nei Lietuvos rodiklis;

- Ligotumas akies ir jos priedinių organų ligomis (H00–H59) (1000 mok.) buvo 1,57 karto mažesnis nei šalyje;
- Ligotumas ausies ir speninės ataugos ligomis (H60–H95) (1000 mok.) buvo panašus kaip ir šalyje;
- Ligotumas kraujotakos sistemos ligomis (I00–I99) (1000 mok.) buvo panašus kaip ir Lietuvoje;
- Ligotumas kvėpavimo sistemos ligomis (J00–J99) (1000 mok.) buvo panašus kaip ir Lietuvos vidurkis;
- Ligotumas virškinimo sistemos ligomis (K00–K93) (1000 mok.) buvo 1,15 karto mažesnis nei šalyje;
- Ligotumas odos ir poodžio ligomis (L00–L99) (1000 mok.) buvo 1,2 karto mažesnis nei šalies vidurkis;
- Ligotumas jungiamojo audinio ir raumenų sistemos ligomis (M00–M99) (1000 mok.) buvo panašus kaip ir šalyje;
- Ligotumas lytinėmis ir šlapimo sistemų ligomis (N00–N99) (1000 mok.) buvo 1,2 karto mažesnis nei Lietuvos vidurkis;
- Susižalojimų, apsinuodijimų ir tam tikrų išorinių poveikių padarinių skaičius (S00–T98) (1000 mok.) buvo 1,2 karto mažesnis nei šalies vidurkis;
- Mirtingumas dėl išorinių priežasčių (V00–Y89) (1000 mok.) nebuvo užfiksuotas Plungės rajono savivaldybėje;
- Asmens apsilankymas sveikatos priežiūros įstaigose patikrinimui ir/ar ištyrimui (Z00) (1000 mok.) rodiklis buvo 1,9 karto didesnis už šalies.

Analizuojant vaikų dantų ėduonies intensyvumą (KPI indeksas, kur K – ėduonies pažeistų dantų skaičius, P – plombuotų dantų skaičius, I – išrautų nuolatinių dantų skaičius) nustatyta, kad Plungės rajono savivaldybėje 2023 m. 7,66 proc. vaikų turėjo aukštą KPI indeksą, o 12,11 proc. – labai aukštą KPI indeksą, 10,34 proc. – vidutinį. Žemą dantų ėduonies intensyvumą turėjo 6,82 proc., labai žemą – 63,07 proc. vaikų.

1 lentelė. Plungės rajono savivaldybės bendrojo ugdymo mokyklų sveikatos rodiklių profilis, 2023 m.

**Plungės r. sav. mokinių sveikatos rodiklių suvestinė**

**Filtrai:** Metai: 2023; Ugdymo įstaigos savivaldybė: Plungės r. sav.; Amžius: 0–6; Ugdymo įstaigos tipas: Ikimokyklinio ugdymo mokykla

- Statistiškai reikšmingai mažesnė rodiklio reikšmė, palyginus su rodiklio reikšme Lietuvoje
  - Statistiškai reikšmingai didesnė rodiklio reikšmė, palyginus su rodiklio reikšme Lietuvoje
- Rodiklis statistiškai reikšmingai nesiskiria, palyginus su rodiklio reikšme Lietuvoje



Eil. Nr.	Rodiklis	N	Rodiklio reikšmė Savivaldybėje	Min	Max	Rodiklio reikšmė Lietuvoje	Vaizdavimas	Pokytis nuo praeitų metų
1.	Mokinių, lankančių ugdymo įstaigas Savivaldybėje, skaičius	1380	1380	-	-	105986,00		-5,35
2.	Mokinių, pristačiusių formą Nr. E027-1, dalis (%)	1351	97,90	88,64	100,00	83,46		-5,33
3.	Mokinių, kurių formos Nr. E027-1 formos I dalis „Fizinės būklės įvertinimas“ užpildyta, dalis (%)	1371	99,35	93,48	100,00	95,26		-5,45
4.	Mokinių, kurių formos Nr. E027-1 formos II dalis „Dantų ir žandikaulių būklės įvertinimas“ užpildyta, dalis (%)	1355	98,19	88,64	100,00	84,85		-5,11
5.	Mokinių, galinčių dalyvauti ugdymo veikloje be jokių apribojimų, dalis (%)	1296	94,53	87,50	100,00	85,95		-6,22
6.	Mokinių, turinčių per mažą svorį, dalis (%)	318	25,44	11,76	31,25	27,63		-7,56
7.	Mokinių, turinčių normalų svorį, dalis (%)	786	62,88	52,38	76,47	63,80		-2,60
8.	Mokinių, turinčių antsvorį, dalis (%)	96	7,68	3,98	14,29	6,11		-23,20
9.	Mokinių, turinčių nutukimą, dalis (%)	50	4,00	0,00	7,18	2,46		-10,71
10.	Mokinių, priskiriamų pagrindinei fizinio ugdymo grupei, dalis (%)	1364	99,49	97,54	100,00	99,57		-5,15
11.	Mokinių, priskiriamų parengiamajai fizinio ugdymo grupei, dalis (%)	0	-	-	-	0,18		NA

12.	Mokinių, priskiriamų specialiajai fizinio ugdymo grupei, dalis (%)	7	0,51	0,00	2,46	0,25		NA
13.	Mokinių, kuriems nurodytos bendrosios rekomendacijos, dalis (%)	75	5,47	0,00	12,50	13,38		10,29
14.	Mokinių, kuriems nurodytos specialiosios rekomendacijos, dalis (%)	1	0,07	0,00	0,50	7,54		NA
15.	Mokinių atleistų nuo kūno kultūros pamokų, dalis (%)	0	-	-	-	0,03		NA
16.	Mokinių, kuriems pritaikytas maitinimas, dalis (%)	9	0,66	0,00	4,55	1,75		NA
17.	Mokinių, turinčių labai aukštą bendrą (KPI+kpi) indeksą, dalis (%)	164	12,10	7,66	31,25	7,46		-12,30

Eil. Nr.	Rodiklis	N	Rodiklio reikšmė savivaldybėje	Min	Max	Rodiklio reikšmė Lietuvoje	Vaizdavimas	Pokytis nuo praeitų metų
18.	Ligotumas kraujo ir kraujodaros organų ligomis bei tam tikrais sutrikimais, susijusiais su imuniniais mechanizmais (D50–D89)(1000 mokinių)	22	15,95	4,93	88,89	28,25		-4,35%
19.	Ligotumas endokrininėmis ir medžiagų apykaitos ligomis (E00–E90)(1000 mokinių)	122	88,47	55,00	155,56	118,55		-17,57%
20.	Ligotumas psichikos ir elgesio sutrikimais (F00–F99)(1000 mokinių)	147	106,60	62,50	240,00	111,00		+28,95%
21.	Ligotumas nervų sistemos ligomis (G00–G99)(1000 mokinių)	24	17,40	4,46	40,00	12,09		-20,00%
22.	Ligotumas akies ir jos priedinių organų ligomis (H00–H59)(1000 mokinių)	261	189,27	22,73	304,35	296,47		+12,99%
23.	Ligotumas ausies ir speninės ataugos ligomis (H60–H95)(1000 mokinių)	245	177,66	62,50	236,61	174,31		+5,15%
24.	Ligotumas kraujotakos sistemos ligomis (I00–I99)(1000 mokinių)	21	15,23	13,64	44,44	15,78		+75,00%
25.	Ligotumas kvėpavimo sistemos ligomis (J00–J99)(1000 mokinių)	1051	762,15	375,00	920,00	752,22		+3,96%
26.	Ligotumas virškinimo sistemos ligomis (K00–K93)(1000 mokinių)	312	226,25	62,50	318,18	259,82		-17,46%



27.	Ligotumas odos ir poodžio ligomis (L00–L99)(1000 mokinių)	203	147,21	86,96	200,00	176,09		+47,10%
28.	Ligotumas jungiamojo audinio ir raumenų sistemos ligomis (M00–M99) (1000 mokinių)	60	43,51	22,73	70,00	48,55		0,00%
29.	Ligotumas lytinėmis ir šlapimo sistemų ligomis (N00–N99)(1000 mokinių)	71	51,49	28,99	120,00	61,50		-7,79%
30.	Susižalojimų, apsinuodijimų ir tam tikrų išorinių poveikių padarinių skaičius (S00–T98)(1000 mokinių)	162	117,48	68,18	188,41	143,23		-10,00%
31.	Mirtingumas dėl išorinių priežasčių (V00–Y89) (100 000 mokinių)	-	-	-	-	1,89		NA
32.	Asmens apsilankymas sveikatos priežiūros įstaigose pasitikrinimui ir/ar ištyrimui (Z00) (1000 mokinių)	621	450,33	250,00	600,00	236,10		+97,77%

N – absoliutus asmenų skaičius; Rodiklio reikšmė Savivaldybėje - skaitinė rodiklio reikšmė pasirinktoje savivaldybėje; Min - minimali rodiklio skaitinė reikšmė savivaldybės mokyklose; Max - maksimali rodiklio skaitinė reikšmė savivaldybės mokyklose; Rodiklio reikšmė Lietuvoje – skaitinė rodiklio reikšmė Lietuvoje; Vaizdavimas - pateikiama linija nurodo rodiklio reikšmių pasiskirstymą savivaldybėje pagal kvartilius (žalia spalva paryškinta sritis, kuri apima 50 % reikšmių). Atskirai vertikalia linija rodiklio reikšmė Lietuvoje, o apskritimu – rodiklio reikšmė savivaldybėje; Pokytis - pateikiama skaitinė savivaldybės rodiklio pokyčio reikšmė, kuri vaizduojama su „+“ ženklu, jei reikšmė padidėjo, palyginus su praėjusiais metais ir „-“, jei sumažėjo. Rodiklio pokytis bus pateikiamas rausva spalva, jei tai reiškia statistiškai reikšmingą rodiklio pokytį, palyginti su praėjusių metų reikšme ir balta, jei pokytis nebuvo statistiškai reikšmingas, palyginus su praėjusių metų rodiklio reikšme. NA – per maža imtis patikimam pokyčiui skaičiuoti.

#### 4 pav. Plungės rajono savivaldybės vaikų pasiskirstymas pagal kūno masės indekso grupes 2023 m.

\*Mokinių pasiskirstymas pagal kūno masės indekso grupes:



#### 5 pav. Plungės rajono savivaldybės mokinių pasiskirstymas pagal dantų ėduonies intensyvumą (KPI indeksas: K – ėduonies pažeistų dantų skaičius, P – plombuotų dantų skaičius, I – ištrauktų nuolatinių dantų skaičius) 2023 m.

\*\*Mokinių pasiskirstymas pagal dantų ėduonies intensyvumą (KPI indeksas, kur K – ėduonies pažeistų dantų skaičius, P – plombuotų dantų skaičius, I – ištrauktų nuolatinių dantų skaičius):



## 2. PLUNGĖS RAJONO SAVIVALDYBĖS VAIKŲ LANKANČIŲ IKIMOKYKLINES UGDYMO ĮSTAIGAS SVEIKATOS RODIKLIŲ SUVESTINĖ PAGAL BENDROJO UGDYMO MOKYKLAS

2023 m. vaikų sveikatos stebėsenos informacinės sistemos duomenimis (VSSIS), Plungės rajono ikimokyklinėse ugdymo įstaigose užregistruoti 1 380 0–6 m. amžiaus vaikai. Vaikų pristačiusių formą Nr. E027-1, skaičius siekė 1 351, t. y. 97,9 proc.

\* *Analizuojami ir Plungės rajono savivaldybės bendrojo lavinimo mokyklose ugdomų 0–6 m. amžiaus vaikų sveikatos pažymėjimų duomenys;*

\*\* *Dėl Mokinio registro trukdžių nepateikiami Plungės r. Liepijų UDC vaikų duomenys*

Analizuojant pagal ikimokyklinės ir kitas ugdymo įstaigas, mažiausiai mokinių, pristačiusių formą Nr. E027-1, dalis buvo Plungės r. Kulių gimnazijoje ir Plungės r. Žemaičių Kalvarijos Motiejaus Valančiaus gimnazijoje (71,4,3 proc. ir 87,18 proc.) (2 lentelė).

**2 lentelė. Mokinių, pristačiusių formą Nr. E027-1, dalis (proc.), pagal ikimokyklinės ir bendrojo lavinimo ugdymo įstaigas 2023 m.**

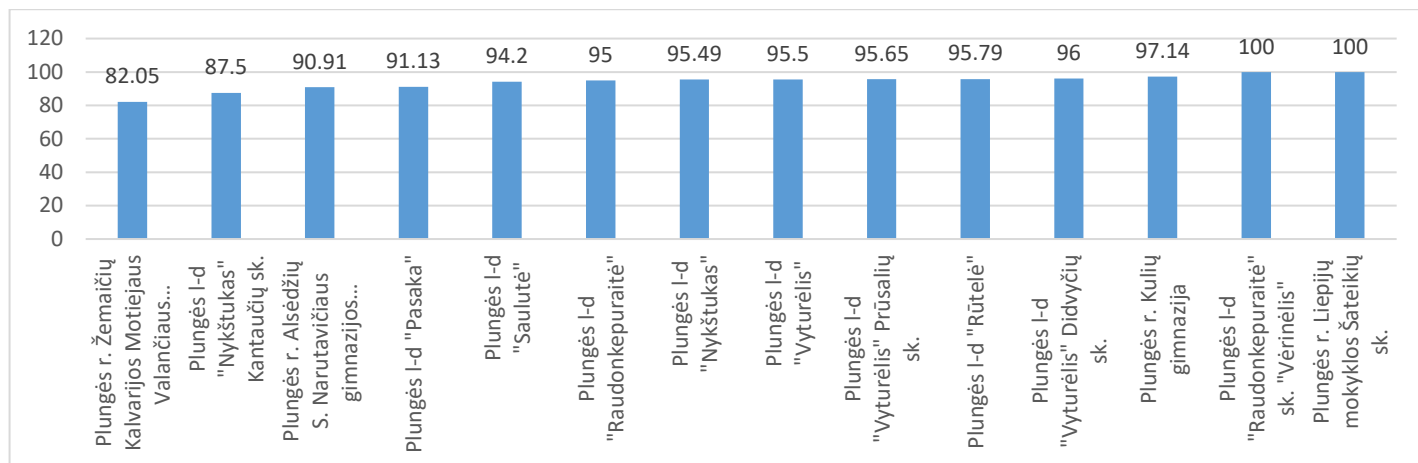
	Nr. E027-1 (Abi dalys)	Nr. E027-1 formos I dalis „Fizinės būklės įvertinimas“	Nr. E027-1 formos II dalies „Dantų ir žandikaulių būklės įvertinimas“
<b>Plungės lopšelis-darželis „Nykštukas“ Kantaučių sk.</b>	<b>100</b>	<b>100</b>	<b>100</b>
Plungės lopšelis-darželis „Raudonkepuraitė“ sk. „Vėrinėlis“	89,13	93,48	89,13
<b>Plungės lopšelis-darželis „Vyturėlis“ Didvyčių sk.</b>	<b>100</b>	<b>100</b>	<b>100</b>
<b>Plungės lopšelis-darželis „Vyturėlis“ Prūsalių sk.</b>	<b>100</b>	<b>100</b>	<b>100</b>
<b>Plungės lopšelis-darželis „Nykštukas“</b>	<b>100</b>	<b>100</b>	<b>100</b>
Plungės lopšelis-darželis „Pasaka“	99,51	100	99,51
Plungės lopšelis-darželis „Raudonkepuraitė“	99,5	100	99,5
Plungės lopšelis-darželis „Rūtelė“	93,18	97,27	95
Plungės lopšelis-darželis „Saulutė“	99,11	100	99,11
<b>Plungės lopšelis-darželis „Vyturėlis“</b>	<b>100</b>	<b>100</b>	<b>100</b>
Plungės r. Alsėdžių Stanioslovo Narutavičiaus gimnazijos ikimokyklinio ir priešmokyklinio ugdymo sk.	88,64	100	88,64
Plungės r. Kulių gimnazija	71,43	100	71,43
Plungės r. Liepijų mokyklos Šateikių sk.	87,5	100	87,5
Plungės r. Žemaičių Kalvarijos Motiejaus Valančiaus gimnazija	87,18	100	87,18

*VSSIS duomenys (2023 m. gruodžio 31d.)*

Profilaktinio sveikatos patikrinimo metu nesant sveikatos būklės sutrikimų, galinčių turėti įtakos vaiko dalyvavimui ugdymo procese, gydytojas Mokinio sveikatos pažymėjime pažymi, kad vaikas gali

dalyvauti ugdymo veikloje be apribojimų. 2023 m. Plungės r. sav. vaikų dalis, galinčių dalyvauti ugdymo veikloje be jokių apribojimų, vidutiniškai siekė 94,53 proc.

Analizuojant pagal ikimokyklines ir bendrojo ugdymo įstaigas, daugiausiai vaikų, galinčių dalyvauti ugdymo veikloje be jokių apribojimų, buvo Plungės lopšelio-darželio „Raudonkepuraitė“ skyriuje „Vėrinėlis“ ir Plungės r. Liepijų mokyklos Šateikių skyriuje (po 100 proc.). O mažiausiai Plungės r. Žemaičių Kalvarijos Motiejaus Valančiaus gimnazijoje ir Plungės l-d lopšelio-darželio „Nykštukas“ Kantaučių skyriuje (82,05 proc. ir 87,5 proc.) (6 pav.).



**6 pav. Mokinių, galinčių dalyvauti ugdymo veikloje be jokių apribojimų, dalis (proc.), pagal ikimokyklines ir bendrojo ugdymo įstaigas Plungės r. sav., 2023 m.**

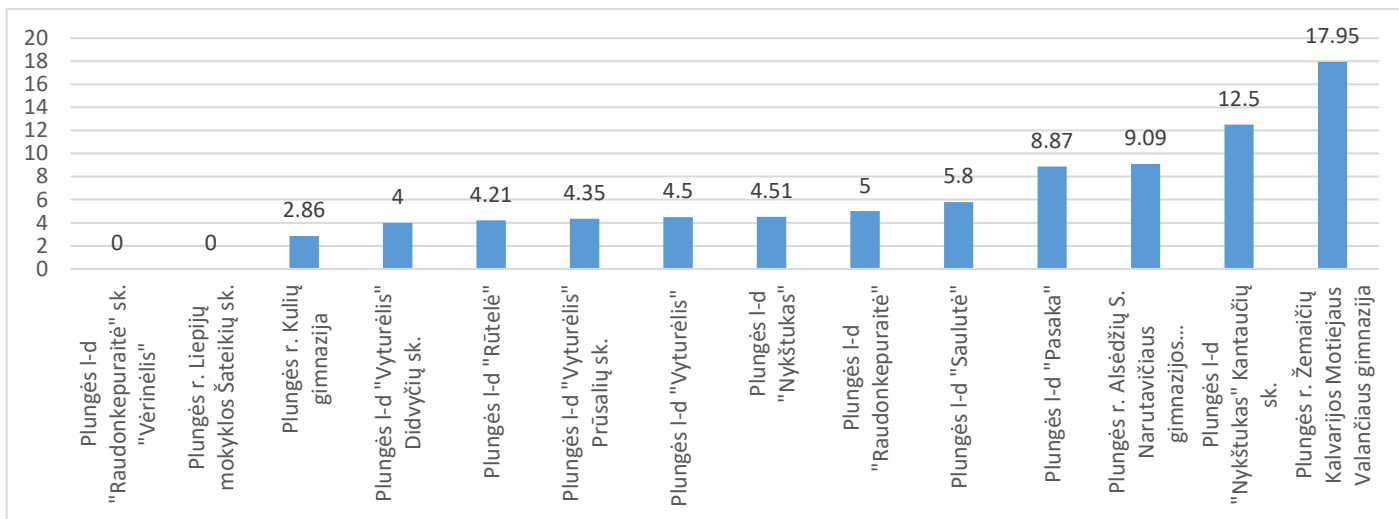
*VSSIS duomenys (2023 m. gruodžio 31 d.)*

Vaikas, sergantis lėtine liga ir (ar) turintis sveikatos sutrikimų, kurie riboja vaiko dalyvavimą ugdymo veikloje, gali dalyvauti ugdymo veikloje, laikydamasis rekomendacijų. Gydytojas Mokinio sveikatos pažymėjime iš pasirinkto sąrašo pažymi bendrą rekomendaciją arba užpildo specialią rekomendaciją, nurodydamas mokinio ligos / sveikatos sutrikimo TLK-10-AM kodą ir aprašydamas specialias rekomendacijas ir (ar) pirmosios pagalbos priemones, kurių gali prireikti vaikui, dalyvaujantiui ugdymo veikloje.

2023 m. profilaktinio sveikatos patikrinimo metu bendros rekomendacijos nustatytos 5,47 proc. arba 75 0–6 m. amžiaus vaikams. Dažniausiai pažymėjimuose teikiamos rekomendacijos „kita“, „vengti alergenų“, „pritaikytas maitinimas“, „skubios pagalbos poreikis“. 2020–2023 m. laikotarpiu šis rodiklis išaugo dvigubai, t. y. nuo 3,13 proc. iki 5,47 proc. Analizuojant pagal ikimokyklinio ir bendrojo ugdymo įstaigas nustatyta, kad daugiausia vaikų, kuriems nustatytos bendrosios rekomendacijos buvo Plungės lopšelio-darželio „Nykštukas“ Kantaučių skyriuje ir Plungės r. Žemaičių Kalvarijos Motiejaus Valančiaus gimnazijoje (12,5 proc. ir 17,95 proc.) (7 pav.).

2023 m. vaikų profilaktinio sveikatos patikrinimo metu 0,07 proc. arba 1 0–6 m. amžiaus vaikui nustatytos specialios rekomendacijos (liga / sveikatos sutrikimas TLK-10-AM kodas), kurių gali prireikti dalyvaujant ugdymo veikloje. Palyginti su 2020–2023 m. šis rodiklis išliko panašus.

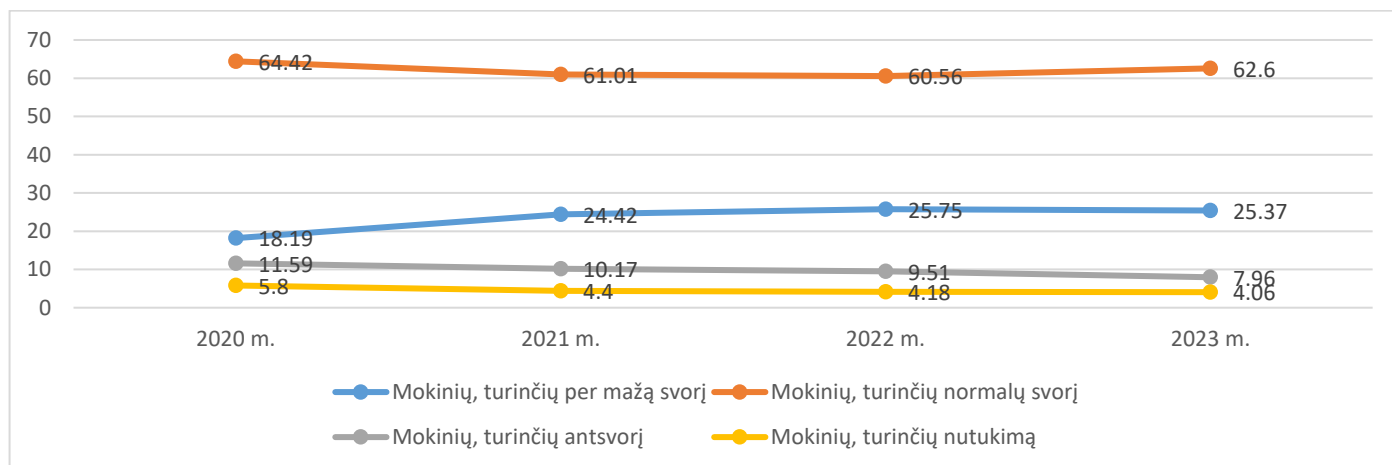
Plungės rajono savivaldybėje ikimokyklinio ugdymo įstaigose vaikų, kuriems pritaikytas maitinimas, dalis siekė 0,66 proc. arba tai yra 9 vaikai.



**7 pav. Mokinių, kuriems nurodytos bendrosios rekomendacijos, dalis (proc.) pagal ikimokyklines ir bendrojo ugdymo įstaigas Plungės r. sav., 2023 m.**  
VSSIS duomenys (2023 m. gruodžio 31 d.)

Profilaktinio sveikatos patikrinimo metu šeimos gydytojas išmatuoja moksleivio ūgį, svorį, rezultatus įrašo į elektroninį Mokinio sveikatos pažymėjimą, kuriame automatiškai apskaičiuojama kūno masės indekso (toliau – KMI) skaitinė reikšmė ir KMI įvertinimas: per mažas svoris, normalus svoris, antsvoris ir nutukimas. Nuo 2020 m. gegužės 1 d. įsigaliojo 2–18 m. amžiaus vaikams pritaikytos KMI vertinimo ribos. Jas galima rasti Mokinio sveikatos pažymėjimo pildymo taisyklėse, patvirtintose Lietuvos Respublikos sveikatos apsaugos ministro 2004 m. gruodžio 24 d. įsakymu Nr. V-951.

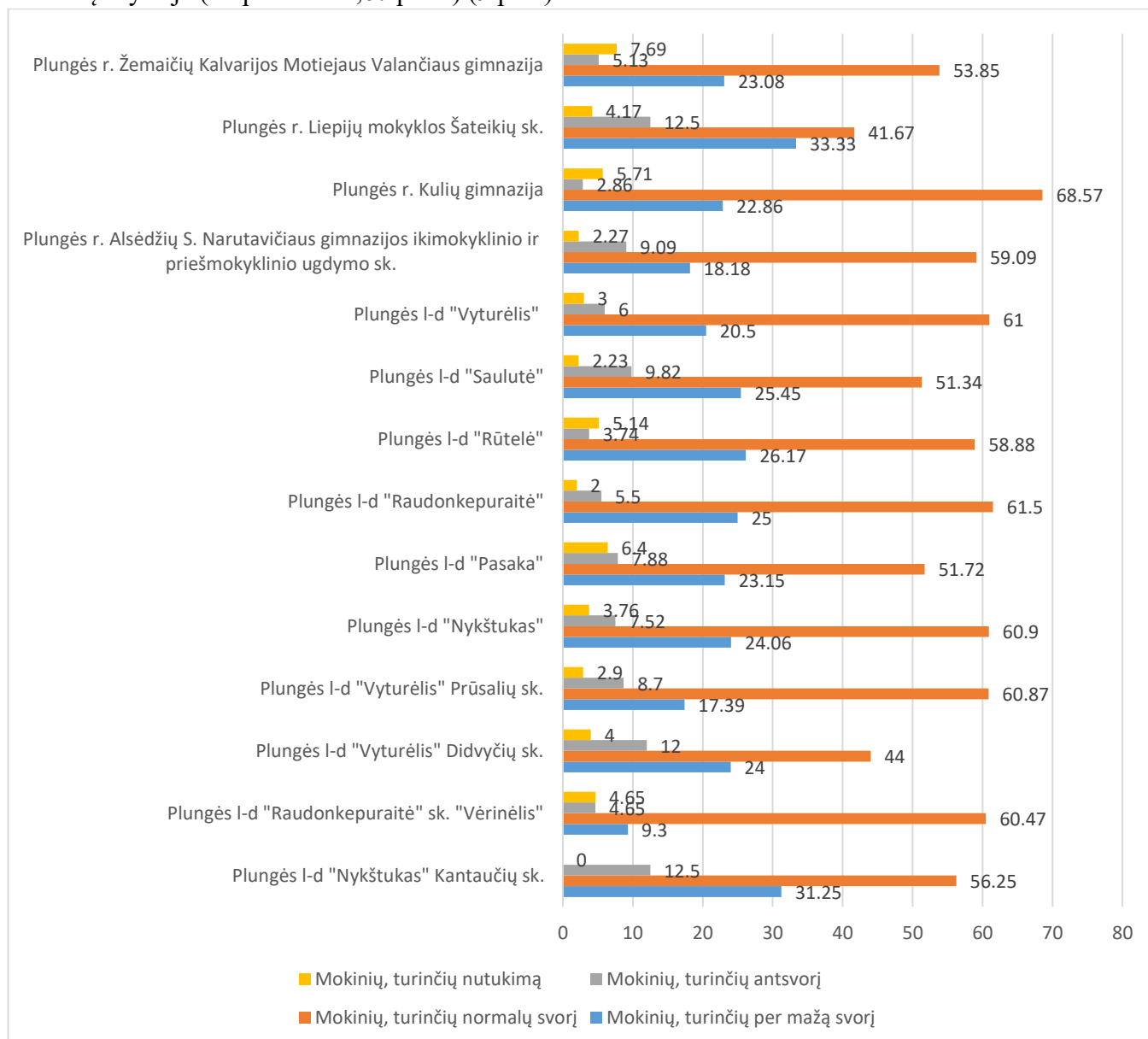
Remiantis VSS IS duomenimis, 2023 m. Plungės rajono savivaldybės ikimokyklinio ir bendrojo ugdymo įstaigose mokinių turinčių normalų kūno svorį siekė 62,6 proc., per mažą 25,37 proc., antsvorį – 7,96 proc., nutukimą – 4,06 proc. Lyginant su ankstesniais metais šis rodiklis išlieka panašus (8 pav.).



**8 pav. Mokinių, turinčių per mažą svorį, normalų svorį, antsvorį ir nutukimą, dalis ikimokyklinėse ir bendrojo ugdymo įstaigose Plungės r. sav. 2020 - 2023 m. (proc.)**  
VSSIS duomenys (2023 m. gruodžio 31 d.)

Analizuojant pagal ikimokyklines ir bendrojo ugdymo įstaigas, daugiausia vaikų, turinčių per mažą svorį, buvo Plungės r. Liepijų mokyklos Šateikių skyriuje ir Plungės lopšelio-darželio „Nykštukas“ Kantaučių skyriuje (33,33 proc. ir 31,25 proc.). Mokinių turinčių antsvorį, daugiausiai buvo Plungės r. Liepijų mokyklos Šateikių skyriuje ir Plungės lopšelio-darželio „Nykštukas“ Kantaučių skyriuje (po 12,5 proc.), o mokinių, turinčių nutukimą, daugiausia buvo užregistruota Plungės r. Žemaičių Kalvarijos Motiejaus Valančiaus gimnazijoje ir Plungės lopšelyje-darželyje „Pasaka“ (7,69 proc. ir 6,4 proc.). Mažiausiai vaikų su normaliu

kūno svoriu buvo Plungės lopšelio-darželio „Vyturėlis“ Didvyčių skyriuje ir Plungės r. Liepijų mokyklos Šateikių skyriuje (44 proc. ir 41,67 proc.) (9 pav.).



9 pav. Mokinių, turinčių per mažą svorį, normalų svorį, antsvorį ir nutukimą, dalis pagal Plungės r. sav. ikimokyklines ir bendrojo ugdymo įstaigas 2023 m. (proc.)

VSSIS duomenys (2023 m. gruodžio 31 d.)

Kasmet atliekamo profilaktinio sveikatos patikrinimo metu asmens sveikatos priežiūros įstaigos specialistas, įvertinęs moksleivio fizinę sveikatos būklę, Mokinio sveikatos pažymėjime nurodo fizinio ugdymo grupę: pagrindinė, parengiamoji, specialioji.

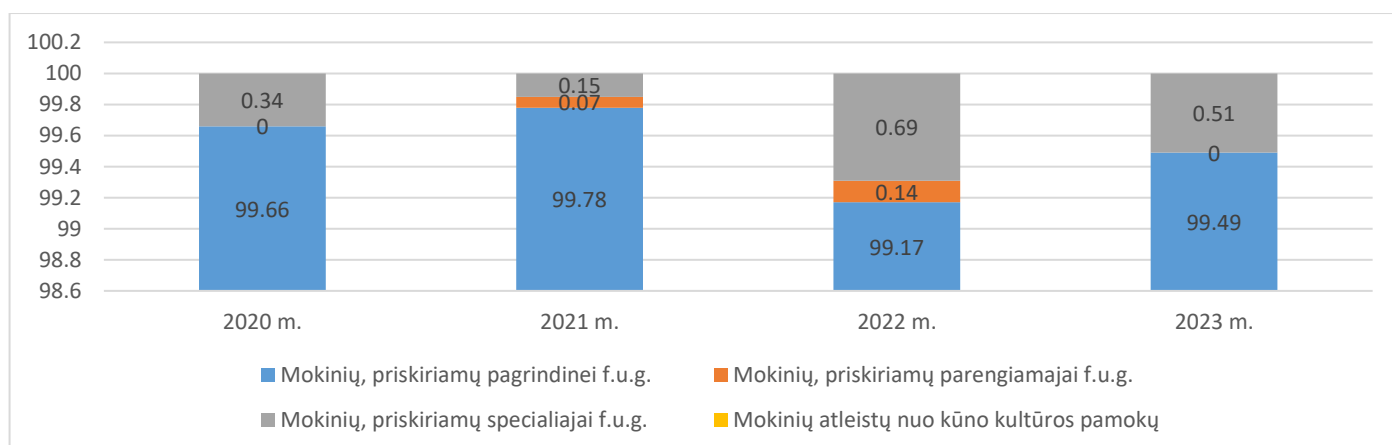
Plungės rajono savivaldybės ikimokyklinio ir bendrojo ugdymo įstaigose mokinių, priskiriamų pagrindinei fizinio ugdymo grupei, dalis siekė 99,49 proc. Pagrindinei fizinio ugdymo grupei priskiriami visiškai sveiki ar turintys nedidelių sveikatos sutrikimų (nedidelio laipsnio regos sutrikimai, netaisyklinga laikysena, funkciniai negalavimai ir pan.) mokiniai. Šiai grupei priklausantys mokiniai gali treniruotis sporto būreliuose ir dalyvauti sporto varžybose.

Parengiamajai fizinio ugdymo grupei – nebuvo priskirtas nė vienas vaikas. Šiai grupei priskiriami mokiniai, turintys nedidelių sveikatos sutrikimų, persirgę tam tikromis ligomis ir laikinai negalintys lankyti kūno kultūros pamokų visu pajėgumu. Jie mankština pamokose pagal mokyklinę programą su sąlyga, kad fizinė veikla nepablogintų jų sveikatos būklės. Kai kurie fiziniai pratimai neatliekami arba ribojami.

Gydytojas specialistas, priskyres mokinį šiai fizinio ugdymo grupei, turi nurodyti ir mokinio dalyvavimo ugdymo veikloje rekomendacijas.

Specialiajai fizinio ugdymo grupei – 0,51 proc. Šią grupę sudaro mokiniai, turintys nuolatinių ar laikinų sveikatos sutrikimų, kurie su tam tikrais apribojimais netrukdo jiems dalyvauti ugdymo veikloje. Tokie vaikai mankštinaisi pagal specialią kūno kultūros programą ar lanko gydamosios kūno kultūros pratybas. Gydytojas specialistas atitinkamai turi nurodyti ir mokinio dalyvavimo ugdymo veikloje rekomendacijas.

Apžvelgiant 0–6 m. amžiaus mokinių pasiskirstymą pagal fizinio ugdymo grupes per ketverius mokslo metus, stebimas nepakitęs mokinių fizinio pajėgumo lygis (10 pav.).



**10 pav. Mokinių, priskiriamų pagrindinei, parengiamajai, specialiajai fizinio ugdymo grupėms ar atleistų nuo kūno kultūros pamokų, dalis (proc.) Plungės r. sav. ikimokyklinėse ir bendrojo ugdymo įstaigose 2020–2023 m.**  
VSSIS duomenys (2023 m. gruodžio 31 d.)

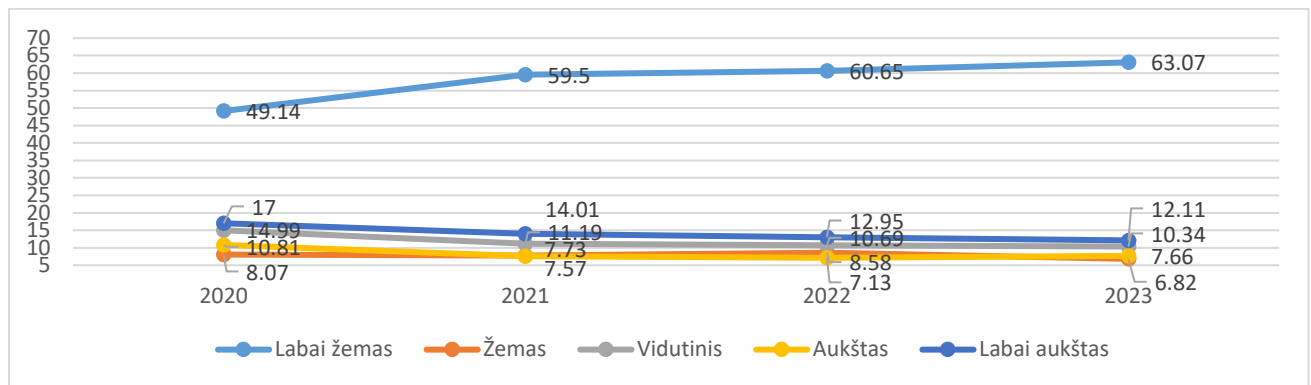
Analizuojant pagal ikimokyklinės ugdymo įstaigas ir bendrojo lavinimo mokyklas, visų įstaigų, išskyrus Plungės lopšelio-darželio „Pasaka“, Plungės lopšelio-darželio „Raudonkepuraitė“ ir Plungės lopšelio-darželio „Vyturėlis“, auklėtiniai priskirti pagrindinei fizinio ugdymo grupei.

Gydytojas odontologas, atlikdamas kasmetinį sveikatos patikrinimą, įvertina mokinio dantų, žandikaulių būklę ir rezultatus įrašo į Mokinio sveikatos pažymėjimo antrą dalį „Dantų ir žandikaulių būklės įvertinimas“. Ėduonies pažeistų (k), plombuotų (p) ir išrautų dantų (i) skaičius pažymėjime įrašomas ties kiekviena raide. Mažosios raidės (kpi) reiškia pieninių dantų įvertinimą, didžiosios raidės (KPI) – nuolatinių dantų įvertinimą. Susumavus rezultatus apskaičiuojamas dantų ėduonies intensyvumo rodiklis.

Kai kpi + KPI reikšmė mažesnė nei 1,2 – ėduonies intensyvumas apibūdinamas kaip labai žemas; nuo 1,2 iki 2,6 – žemas, nuo 2,7 iki 4,4 – vidutinis; nuo 4,5 iki 6,5 – aukštas, o kai rodiklis didesnis nei 6,5 – labai aukštas. Kuo reikšmė mažesnė, tuo dantų būklė geresnė.

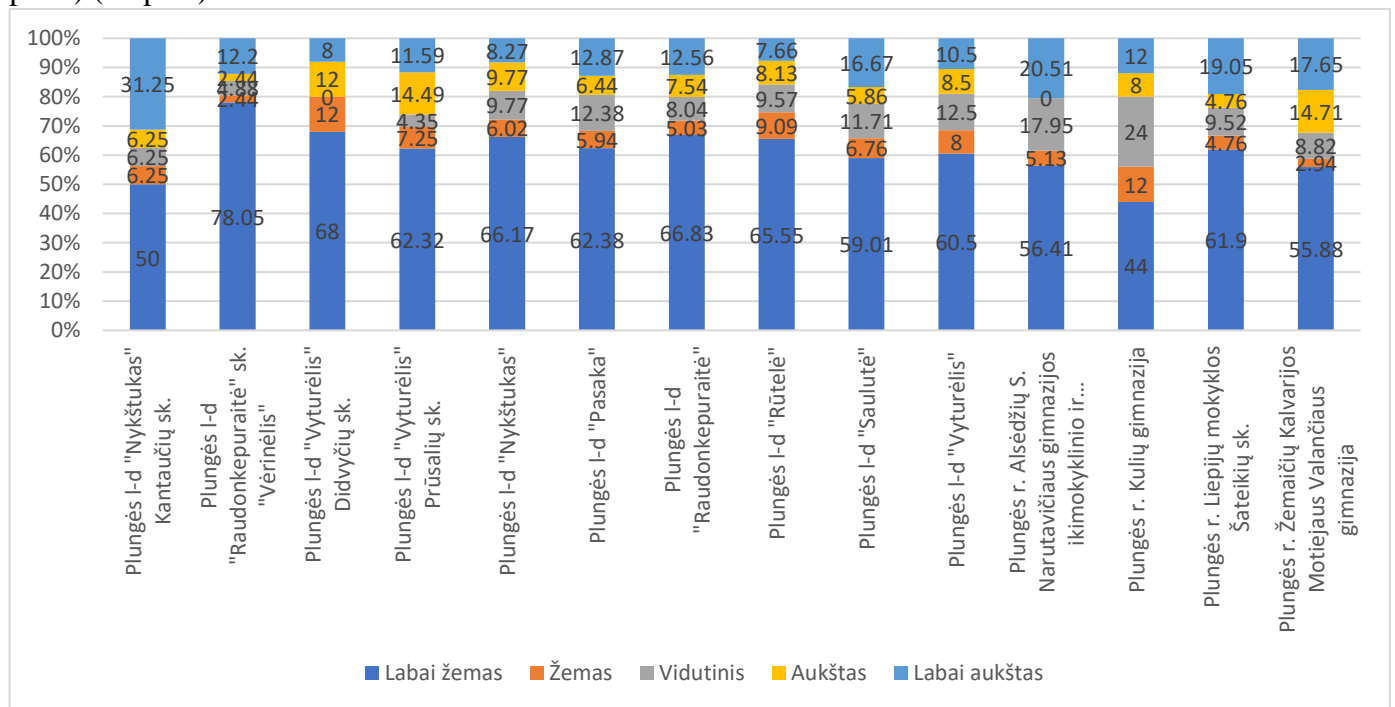
Plungės r. sav. ikimokyklinės ugdymo įstaigose ir bendrojo lavinimo mokyklose vaikų, turinčių labai aukštą bendrą (KPI+kpi) indeksą, dalis vidutiniškai siekė 12,10 proc. arba 164 mokiniai. Taip pat 0–6 m. amžiaus grupėje aukštą (KPI+kpi) turėjo -7,66 proc., vidutinį – 10,34 proc., žemą 6,82 proc., labai žemą – 63,07 proc. (1 lentelė ir 5 pav.).

2020–2023 m. laikotarpiu labai aukštas bendras (KPI+kpi) indeksas sumažėjo daugiau nei ketvirtadaliu, 2,36 proc. 28,35 proc. padaugėjo 0–6 m. amžiaus vaikų, kurių bendras (KPI+kpi) indeksas buvo labai žemas (11 pav.).



**11 pav. Mokinių, kuriu bendras (KPI+kpi) indeksas buvo labai žemas, žemas, vidutinis, aukštas ir labai aukštas, dalis (proc.) Plungės r. sav. 2020-2023 m.**  
VSSIS duomenys (2023 m. gruodžio 31 d.)

Analizuojant pagal ikimokyklines ugdymo įstaigas ir bendrojo lavinimo mokyklas, nustatyta, kad labai aukštas bendras ikimokyklinio amžiaus vaikų pieninių ir nuolatinių dantų (KPI+kpi) ėduonies intensyvumo lygis buvo Plungės lopšelio-darželio „Nykštukas“ Kantaučių skyriuje ir Plungės r. Alsėdžių Stanislovo Narutavičiaus gimnazijos ikimokyklinio ir priešmokyklinio ugdymo skyriuje (31,25 proc. ir 20,51 proc.) (12 pav.).

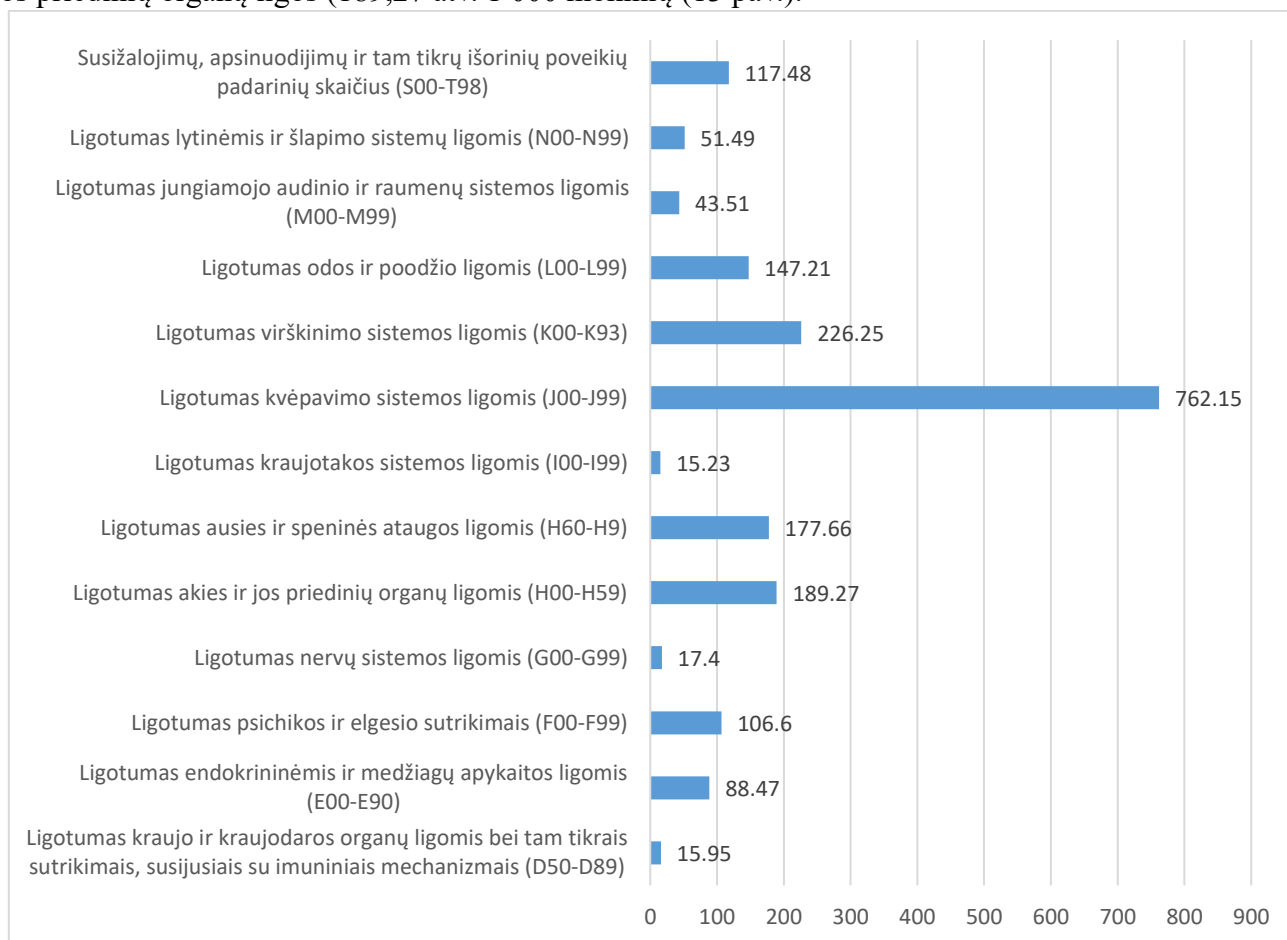


**12 pav. Mokinių, kuriu bendras (KPI+kpi) indeksas buvo labai žemas, žemas, vidutinis, aukštas ir labai aukštas, dalis (proc.) pagal Plungės r. sav. ikimokyklines ugdymo įstaigas ir bendrojo lavinimo mokyklas 2023 m.**  
VSSIS duomenys (2023 m. gruodžio 31 d.)



### 3. Mokinių ligotumo rodiklių apžvalga

Remiantis Privalomojo sveikatos draudimo informacinės sistemos „Sveidra“ duomenimis, 2023 metais 0–6 m. amžiaus vaikai (lankę ugdymo įstaigas) daugiausia sirgo kvėpavimo sistemos ligomis (762,15 atv. 1 000 mokinių). Toliau mažėjimo tvarka – virškinimo sistemos ligos (226,25 atv. 1 000 mokinių), akies ir jos priedinių organų ligos (189,27 atv. 1 000 mokinių (13 pav.).

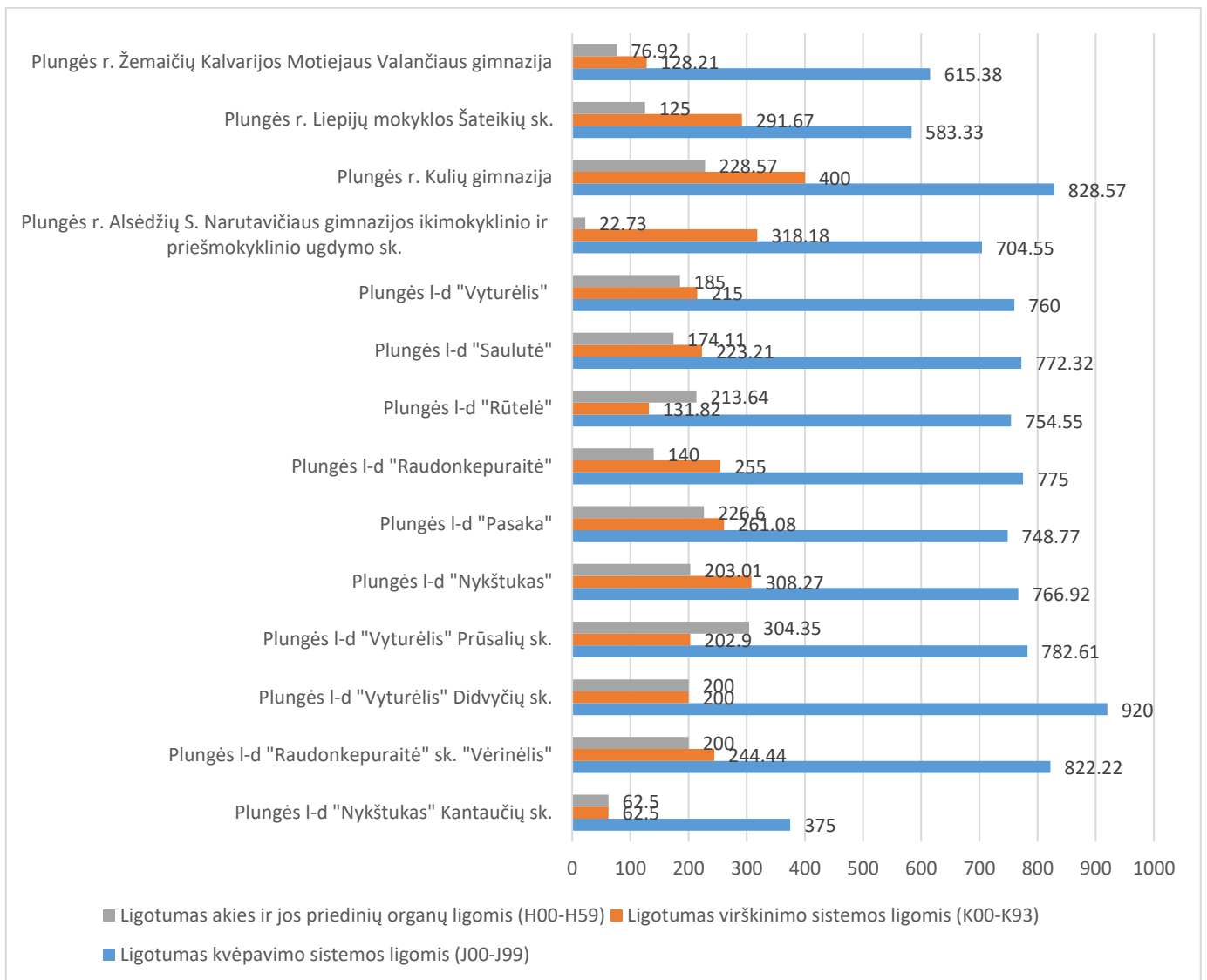


13 pav. 0–6 m. amžiaus mokinių ligotumo atvejai Plungės r. sav. 2023 m. (atvejų skaičius 1 000 mokinių)  
VSSIS duomenys (2023 m. gruodžio 31 d.)

Kvėpavimo sistemos ligomis (J00–J99) dažniausiai sirgo Plungės r. Kulių gimnazijos ir Plungės lopšelio-darželio „Raudonkepuraitė“ skyriuje „Vėrinėlis“ ugdomi vaikai (822,57 ir 822,22 atv. 1000 vaikų). Iš kvėpavimo sistemos ligų dažniausiai buvo nustatoma ūminės viršutinių kvėpavimo takų infekcijos (686,56/1000 mokinių).

Virškinimo sistemos ligomis (K00–K93) dažniausiai sirgo Plungės r. Kulių gimnazijos ir Plungės r. Alsėdžių Stanislovo Narutavičiaus gimnazijos ikimokyklinio ir priešmokyklinio ugdymo skyriuje ugdomi vaikai (400 ir 318,18 atv. 1000 mokinių). Iš virškinimo sistemos ligų daugiausia buvo nustatyta virškinimo sistemos ligos be dantų ligų (154,75 1000 mokinių).

Akies ir jos organų ligos (H00–H59) dažniau buvo nustatomos Plungės l-d „Vyturėlis“ Prūsalių skyriaus ir Plungės r. Kulių gimnazijos 0–6 m. amžiaus vaikams (304,35 ir 228,57 atv. 1000 mokinių). Dažniausiai nustatomi vokų, ašarų sistemos, akiduobės, junginės ligos (113,44/1000 mokinių) (14 pav.).



**14 pav. 0–6 m. amžiaus mokinių ligotumas kvėpavimo sist. ir virškinimo sist. ligomis, bei akies ir jos organų ligomis, Plungės r. sav. pagal ikimokyklines ugdymo įstaigas ir bendrojo lavinimo mokyklas 2023 m. (atvejų skaičius 1000 mokinių)**

VSSIS duomenys (2023 m. gruodžio 31 d.)

# Išvados ir rekomendacijos

- Mokinių, pristačiusių formą Nr. E027-1, dalis (proc.) buvo 1,17 karto didesnė už Lietuvos vidurkį;
- Mokinių, kurių formos Nr. E027-1 formos I dalis „Fizinės būklės įvertinimas“ užpildyta, dalis (proc.) buvo 1,04 karto didesnė nei šalies;
- Mokinių, kurių formos Nr. E027-1 formos II dalis „Dantų ir žandikaulių būklės įvertinimas“ užpildyta, dalis (proc.) buvo 1,16 karto didesnė nei šalies vidurkis;
- Mokinių, turinčių per mažą svorį, dalis (proc.) buvo mažesnė nei Lietuvos vidurkis;
- Mokinių, turinčių normalų svorį, dalis (proc.) buvo panaši kaip ir šalies vidurkis;
- Mokinių, turinčių antsvorį, dalis (proc.) buvo 1,25 karto didesnė nei šalies;
- Mokinių, turinčių nutukimą, dalis (proc.) buvo 1,63 karto didesnė nei šalies;
- Mokinių, priskiriamų pagrindinei fizinio ugdymo grupei, dalis (proc.) buvo panaši kaip ir Lietuvos vidurkis;
- Mokinių, priskiriamų parengiamajai fizinio ugdymo grupei, nebuvo užregistruota;
- Mokinių, priskiriamų specialiajai fizinio ugdymo grupei, dalis (proc.) buvo didesnė nei Lietuvos vidurkis;
- Mokinių atleistų nuo kūno kultūros pamokų, nebuvo užregistruota;
- Mokinių, galinčių dalyvauti ugdymo veikloje be jokių apribojimų, dalis (proc.) buvo 1,09 karto didesnė nei šalies vidurkis;
- Mokinių, kuriems pritaikytas maitinimas, dalis (proc.) buvo mažesnė nei šalies vidurkis;
- Mokinių, turinčių labai aukštą bendrą (KPI+kpi) indeksą, dalis (proc.) buvo 1,62 karto didesnė nei Lietuvos;
- Ligotumas kraujo ir kraujodaros organų ligomis bei tam tikrais sutrikimais, susijusiais su imuniniais mechanizmais (D50-D89) (1000 mok.) buvo mažesnis nei šalyje;
- Ligotumas kraujo ir kraujodaros organų ligomis bei tam tikrais sutrikimais, susijusiais su imuniniais mechanizmais (D50-D89) (1000 mok.) buvo 1,8 karto mažesnis nei šalyje;
- Ligotumas endokrininėmis ir medžiagų apykaitos ligomis (E00–E90) (1000 mok.) 1,34 karto mažesnis nei šalyje;
- Ligotumas psichikos ir elgesio sutrikimais (F00–F99) (1000 mok.) buvo mažesnis nei šalies vidurkis;
- Ligotumas nervų sistemos ligomis (G00–G99) (1000 mok.) buvo 1,44 karto didesnis nei Lietuvos rodiklis;
- Ligotumas akies ir jos priedinių organų ligomis (H00–H59) (1000 mok.) buvo 1,57 karto mažesnis nei šalyje;
- Ligotumas ausies ir speninės ataugos ligomis (H60–H95) (1000 mok.) buvo panašus kaip ir šalyje;
- Ligotumas kraujotakos sistemos ligomis (I00–I99) (1000 mok.) buvo panašus kaip ir Lietuvoje;
- Ligotumas kvėpavimo sistemos ligomis (J00–J99) (1000 mok.) buvo panašus kaip ir Lietuvos vidurkis;
- Ligotumas virškinimo sistemos ligomis (K00–K93) (1000 mok.) buvo 1,15 karto mažesnis nei šalyje;
- Ligotumas odos ir poodžio ligomis (L00–L99) (1000 mok.) buvo 1,2 karto mažesnis nei šalies vidurkis;

- Ligos ligotumas jungiamojo audinio ir raumenų sistemos ligomis (M00–M99) (1000 mok.) buvo panašus kaip ir šalyje;
- Ligos ligotumas lytinėmis ir šlapimo sistemų ligomis (N00–N99) (1000 mok.) buvo 1,2 karto mažesnis nei Lietuvos vidurkis;
- Susižalojimų, apsinuodijimų ir tam tikrų išorinių poveikių padarinių skaičius (S00–T98) (1000 mok.), buvo 1,2 karto mažesnis nei šalies vidurkis;
- Mirtingumas dėl išorinių priežasčių (V00–Y89) (1000 mok.) nebuvo užfiksuotas Plungės rajono savivaldybėje;
- Asmens apsilankymas sveikatos priežiūros įstaigose patikrinimui ir/ar ištyrimui (Z00) (1000 mok.) rodiklis buvo 1,9 karto didesnis už šalies.
- 2023 m. vaikų sveikatos stebėsenos informacinės sistemos duomenimis (VSSIS), Plungės rajono ikimokyklinėse ugdymo įstaigose užregistruoti 1 380 0–6 m. amžiaus vaikai. Vaikų, pristačiusių formą Nr. E027-1, skaičius siekė 1 351, t. y. 97,9 proc. Analizuojant pagal ikimokyklines ir kitas ugdymo įstaigas, mažiausiai mokinių, pristačiusių formą Nr. E027-1, dalis buvo Plungės r. Kulių gimnazijoje ir Plungės r. Žemaičių Kalvarijos Motiejaus Valančiaus gimnazijoje (71,4,3 proc. ir 87,18 proc.);
- 2023 m. Plungės r. sav. vaikų dalis, galinčių dalyvauti ugdymo veikloje be jokių apribojimų, vidutiniškai siekė 94,53 proc. Analizuojant pagal ikimokyklines ir bendrojo ugdymo įstaigas, daugiausiai vaikų, galinčių dalyvauti ugdymo veikloje be jokių apribojimų, buvo Plungės lopšelio-darželio „Raudonkepuraitė“ skyriuje „Vėrinėlis“ ir Plungės r. Liepijų mokyklos Šateikių skyriuje (po 100 proc.). O mažiausiai Plungės r. Žemaičių Kalvarijos Motiejaus Valančiaus gimnazijoje ir Plungės lopšelio-darželio „Nykštukas“ Kantaučių skyriuje (82,05 proc. ir 87,5 proc.);
- 2023 m. profilaktinio sveikatos patikrinimo metu bendros rekomendacijos nustatytos 5,47 proc. arba 75 0–6 m. amžiaus vaikams. Dažniausiai pažymėjimuose teikiamos rekomendacijos „kita“, „vengti alergenu“, „pritaikytas maitinimas“, „skubios pagalbos poreikis“. 2020–2023 m. laikotarpiu šis rodiklis išaugo dvigubai, t. y. nuo 3,13 proc. iki 5,47 proc. Analizuojant pagal ikimokyklinio ir bendrojo ugdymo įstaigas, nustatyta, kad daugiausia vaikų, kuriems nustatytos bendrosios rekomendacijos, buvo Plungės lopšelio-darželio l-d „Nykštukas“ Kantaučių skyriuje ir Plungės r. Žemaičių Kalvarijos Motiejaus Valančiaus gimnazijoje (12,5 proc. ir 17,95 proc.);
- 2023 m. vaikų profilaktinio sveikatos patikrinimo metu 0,07 proc. arba 1 0–6 m. amžiaus vaikui nustatytos specialios rekomendacijos (liga / sveikatos sutrikimas TLK-10-AM kodas), kurių gali prireikti dalyvaujant ugdymo veikloje. Palyginti su 2020–2023 m., šis rodiklis išliko panašus;
- Plungės rajono savivaldybėje ikimokyklinio ugdymo įstaigose vaikų, kuriems pritaikytas maitinimas, dalis siekė 0,66 proc. arba tai yra 9 vaikai;
- 2023 m. Plungės rajono savivaldybės ikimokyklinio ir bendrojo ugdymo įstaigose mokinių, turinčių normalų kūno svorį siekė 62,6 proc., per mažą – 25,37 proc., antsvorį – 7,96 proc., nutukimą – 4,06 proc. Lyginant su ankstesniais metais šis rodiklis išlieka panašus. Analizuojant pagal ikimokyklines ir bendrojo ugdymo įstaigas, daugiausia vaikų, turinčių per mažą svorį, buvo Plungės r. Liepijų mokyklos Šateikių skyriuje ir Plungės lopšelio-darželio „Nykštukas“ Kantaučių skyriuje (33,33 proc. ir 31,25 proc.). Mokinių, turinčių antsvorį, daugiausiai buvo Plungės r. Liepijų mokyklos Šateikių skyriuje ir Plungės lopšelio-darželio „Nykštukas“ Kantaučių skyriuje (po 12,5 proc.), o mokinių, turinčių nutukimą, daugiausia buvo užregistruota Plungės r. Žemaičių Kalvarijos Motiejaus Valančiaus gimnazijoje ir Plungės lopšelyje-darželyje „Pasaka“ (7,69 proc. ir 6,4 proc.). Mažiausiai vaikų su normaliu kūno svoriu buvo Plungės lopšelio-darželio „Vyturėlis“ Didvyčių skyriuje ir Plungės r. Liepijų mokyklos Šateikių skyriuje (44 proc. ir 41,67 proc.);

- Plungės rajono savivaldybės ikimokyklinio ir bendrojo ugdymo įstaigose mokinių, priskiriamų pagrindinei fizinio ugdymo grupei, dalis siekė 99,49 proc. Parengiamajai fizinio ugdymo grupei – nebuvo priskirtas nė vienas vaikas. Specialiajai fizinio ugdymo grupei – 0,51 proc. Apžvelgiant 0–6 m. amžiaus mokinių pasiskirstymą pagal fizinio ugdymo grupes per ketverius mokslo metus, stebimas nepakitęs mokinių fizinio pajėgumo lygis;

- Plungės r. sav. ikimokyklinės ugdymo įstaigose ir bendrojo lavinimo mokyklose vaikų, turinčių labai aukštą bendrą (KPI+kpi) indeksą, dalis vidutiniškai siekė 12,10 proc. arba 164 mokiniai. Taip pat 0–6 m. amžiaus grupėje aukštą (KPI+kpi) turėjo – 7,66 proc., vidutinį – 10,34 proc., žemą 6,82 proc., labai žemą – 63,07 proc. 2020–2023 m. laikotarpiu labai aukštas bendras (KPI+kpi) indeksas sumažėjo daugiau nei ketvirtadaliu, 2,36 proc. 28,35 proc. padaugėjo 0–6 m. amžiaus vaikų, kurių bendras (KPI+kpi) indeksas buvo labai žemas;

- Analizuojant pagal ikimokyklinės ugdymo įstaigas ir bendrojo lavinimo mokyklas, nustatyta, kad labai aukštas bendras ikimokyklinio amžiaus vaikų pieninių ir nuolatinių dantų (KPI+kpi) ėduonies intensyvumo lygis buvo Plungės lopšelio-darželio „Nykštukas“ Kantaučių skyriuje ir Plungės r. Alsėdžių Stanislovo Narutavičiaus gimnazijos ikimokyklinio ir priešmokyklinio ugdymo skyriuje (31,25 proc. ir 20,51 proc.);

- 2023 metais 0–6 m. amžiaus vaikai (lankę ugdymo įstaigas) daugiausia sirgo kvėpavimo sistemos ligomis (762,15 atv. 1 000 mokinių) virškinimo sistemos ligomis (226,25 atvejo 1 000 mokinių), akies ir jos priedinių organų ligomis (189,27 atv. 1 000 mokinių);

- Kvėpavimo sistemos ligomis (J00–J99) dažniausiai sirgo Plungės r. Kulių gimnazijos ir Plungės lopšelio-darželio „Raudonkepuraitė“ skyriuje „Vėrinėlis“ ugdomi vaikai (822,57 ir 822,22 atv. 1000 vaikų). Iš kvėpavimo sistemos ligų dažniausiai buvo nustatoma ūminės viršutinių kvėpavimo takų infekcijos (686,56/1000 mokinių).

- Virškinimo sistemos ligomis (K00–K93) dažniausiai sirgo Plungės r. Kulių gimnazijos ir Plungės r. Alsėdžių Stanislovo Narutavičiaus gimnazijos ikimokyklinio ir priešmokyklinio ugdymo skyriuje ugdomi vaikai (400 ir 318,18 atv. 1000 mokinių). Iš virškinimo sistemos ligų daugiausia buvo nustatyta virškinimo sistemos ligos be dantų ligų (154,75 1000 mokinių).

- Akies ir jos organų ligos (H00–H59) dažniau buvo nustatomos Plungės lopšelio-darželio „Vyturėlis“ Prūsalių skyriaus ir Plungės r. Kulių gimnazijos 0–6 m. amžiaus vaikams (304,35 ir 228,57 atv. 1000 mokinių). Dažniausiai nustatomi vokų, ašarų sistemos, akiduobės, junginės ligos (113,44/1000 mokinių).

## REKOMENDACIJOS

- Formos Nr. E027-1 „Mokinio sveikatos pažymėjimas“ I ir II dalis yra svarbus dokumentas, todėl rekomenduojama, kad šeimos gydytojas ar kitas specialistas pildantis šią formą, **atidžiai ją užpildytų, nurodydamas visas svarbias sveikatos būklės detales ir rekomendacijas**;

- Svarbus **bendradarbiavimas** su ikimokyklinių ugdymo įstaigų ir mokyklų administracija, grupių auklėtojais, klasių auklėtojais **siekiant užtikrinti**, kad vaiko sveikatos pažymėjimai būtų visiškai surenkami, taip užtikrinant, kad būtų gaunami visi svarbūs vaiko sveikatos duomenys ir rekomendacijos vaiko sveikatos išsaugojimui ir saugios mokinių ugdymo aplinkos kūrimui;

- Moksleivių sveikatos prevencijos vykdymą įtraukti mokyklų administraciją, pedagogus, tėvus (globėjus) ir kitus suinteresuotus asmenis;

- Atsižvelgiant į vaikų sveikatos patikrinimų rezultatus, kelti kvalifikaciją sveikatos stiprinimo klausimais (didesnį dėmesį skiriant sveikos mitybos, fizinio aktyvumo, dantų ėduonies, psichinės sveikatos, asmens higienos, užkrečiamų ligų temomis, elektroninių cigarečių ir kitų priklausomybę sukeliančių medžiagų temomis);

- Siekiant mažinti mokinių su padidėjusiu ir sumažėjusiu kūno svoriu skaičių, skatinti sveiką mitybą bei fizinį aktyvumą;

- Ypač reikėtų **atkreipti dėmesį į vaikų burnos sveikatą**: mokytojai užsiėmimai vaikams apie tinkamą burnos higieną, teisingos dantų valymo technikos įgūdžių lavinimas, atmintinės tėvams apie vaikų dantų ir burnos priežiūrą namuose, informuoti tėvus ir/ar globėjus apie silantavimo ir burnos higienos naudą;

- Būtina vaikų sveikatos priežiūrą **vykdyti visomis kryptimis**, ypatingą dėmesį skirti infekcinėms ir parazitų sukeltoms bei virškinimo sistemos ligoms ir jų profilaktikai: visų higienos reikalavimų laikymasis (asmens higiena, maisto higiena, patalpų valymas ir vėdinimas ir kt.), siekiant mažinti sergamumą kvėpavimo sistemos ligomis, virškinimo sistemos ligomis, reguliariai vykdyti priemones skirtas didinti vaikų organizmo atsparumą ligoms (sportas, grūdinimasis, racionali mityba, aktyvus poilsis);

- Mažinti gyvenamos rizikos veiksnius, kurie sąlygoja kvėpavimo sistemos ligas, didelį dėmesį skiriant profilaktikai (tinkama higiena, fizinis aktyvumas, darbo – poilsio režimas);

- Siekiant mažinti sergamumą psichikos ir elgesio sutrikimais, vykdyti priemones, skirtas stiprinti psichikos sveikatą (organizuoti grupinius mokymus, užsiėmimus, individualias konsultacijas).