

**PLUNGĖS RAJONO SAVIVALDYBĖS  
VISUOMENĖS SVEIKATOS BIURAS**

Biudžetinė įstaiga, J. Tumo-Vaižganto 93-2, LT-90160 Plungė, tel. (8 448) 52034, el. p. [ysbiuras@plunge.lt](mailto:ysbiuras@plunge.lt).  
Duomenys kaupiami ir saugomi Juridinių asmenų registre, kodas 302415311

---

**Plungės rajono bendrojo lavinimo mokyklų mokinių sveikatos  
rodiklių suvestinė 2021-2022 m. m.**

**Nr. AT101152**

**Plungė, 2022**

## ***Profilaktiniai moksleivių sveikatos patikrinimai Plungės rajone***

Vienas svarbiausių sveikatos raidos tarpinių yra vaikystė ir paauglystė. Tuo laikotarpiu vaiko elgsenos ir gyvenenos ypatybės turi labai didelės reikšmės vėlesnio gyvenimo kokybei. Šeima ir mokykla vaikui turi padėti suprasti, kad sveikata yra vertybė, kurią reikia tausoti bei saugoti.

Lietuvos Respublikos sveikatos apsaugos ministro 2018 m. rugpjūčio 13 d. įsakymu Nr. V-905 patvirtintos Lietuvos higienos normos HN 21:2017 „Mokykla, vykdanči bendrojo ugdymo programas. Bendrieji sveikatos saugos reikalavimai“. Kasmetinis profilaktinis sveikatos patikrinimas, kurio metu įvertinama bendra sveikatos būklė, privalomas visiems vaikams iki 18 metų, taip pat pilnamečiams mokiniam, ugdomiems pagal bendrojo ugdymo programas.

Duomenys apie vaikų sveikatos būklę gaunami iš statistinės apskaitos formos Nr. E027-1 „Mokinio sveikatos pažymėjimas“ (toliau – Pažymėjimas), patvirtintos Lietuvos Respublikos sveikatos apsaugos ministro 2019 m. gegužės 14 d. įsakymu Nr. V-565 „Dėl elektroninės statistinės apskaitos formos Nr. E027-1 „Mokinio sveikatos pažymėjimas“ patvirtinimo“. Remiantis tuo pačiu įsakymu nustatyta, kad gydytojai, slaugytojai, gydytojai odontologai arba burnos higienistai nuo 2020 m. sausio 1 d. Pažymėjimus turi pateikti per Elektroninės sveikatos paslaugų ir bendradarbiavimo infrastruktūros informacinę sistemą (ESPBI IS). Elektroniniu būdu užpildyti ir pasirašyti Pažymėjimai perduodami į Higienos instituto Vaikų sveikatos stebėsenos informacinę sistemą (VSS IS).

Mokinių sveikatos būklės duomenys naudojami mokinių sveikatos duomenų rinkimui, kaupimui, analizei ir vertinimui. Atsižvelgiant į mokinių sveikatos problemas yra kryptingai planuojama ir įgyvendinama sveikatos priežiūra bendrojo lavinimo mokyklose, organizuojamos tikslios sveikatos stiprinimo priemonės, susijusios su ligų ir traumų profilaktika.

Nuo 2017 m. naudojami duomenys iš Vaikų sveikatos stebėsenos informacinės sistemos (VSS IS), į šią sistemą duomenys yra suvedami iš „Vaiko sveikatos pažymėjimo“. Šios sistemos dėka yra galimybė analizuoti ir palyginti mokinių sveikatos duomenis pagal savivaldybes, mokyklas. Tinkamam VSS IS darbui yra užtikrinta sąveika su kitais registrais ir informacinėmis sistemomis. Naudojami adresų, mokinių, švietimo ir mokslo institucijų, Gyventojų, Mirties atvejų ir jų priežasčių valstybės registru, Privalomojo sveikatos draudimo informacinės sistemos „Sveidra“, Elektroninės sveikatos paslaugų ir bendradarbiavimo infrastruktūros informacinės sistemos ESPBI IS, socialinės paramos informacinės sistemos SPIS duomenys.

Ataskaitoje pateikiami ir aprašomi 2021 – 2022 mokslo metų Plungės rajono savivaldybės mokinių sveikatos būklę atspindintys rodikliai.

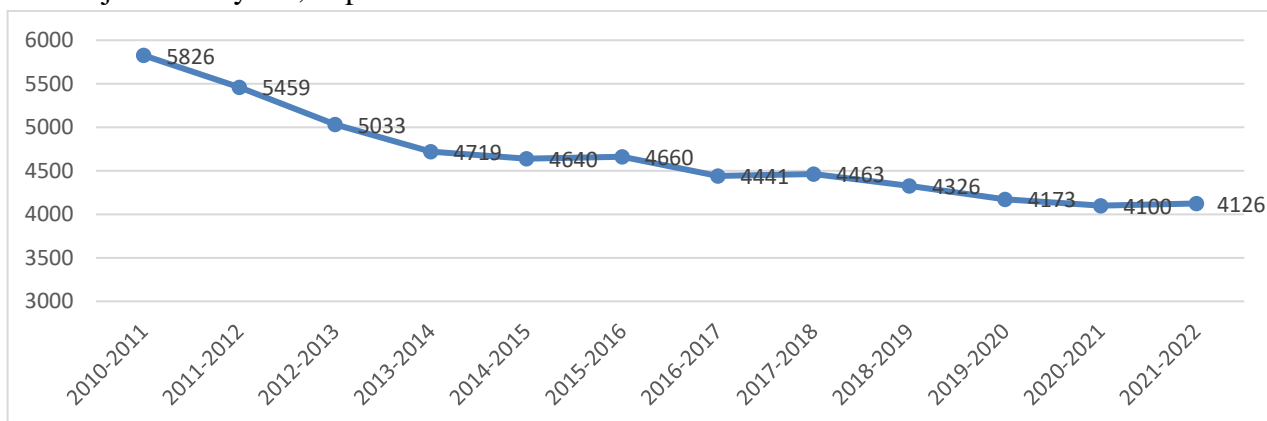
Tikslas – įvertinti Plungės rajono savivaldybės bendrojo ugdymo mokyklų mokinių sveikatos būklę bei jos pokyčius.

Uždaviniai:

1. Išnagrinėti mokinių pasiskirstymą pagal kūno masės indeksą, fizinio ugdymo grupes, nurodyti pagrindines sveikatos problemas;
2. Įvertinti mokinių dantų ir žandikaulių būklę;
3. Pateikti rekomendacijas mokinių sveikatos problemoms spręsti.

## I. Bendrojo lavinimo programa ugdymo įstaigose besimokančių mokinių demografinė situacija

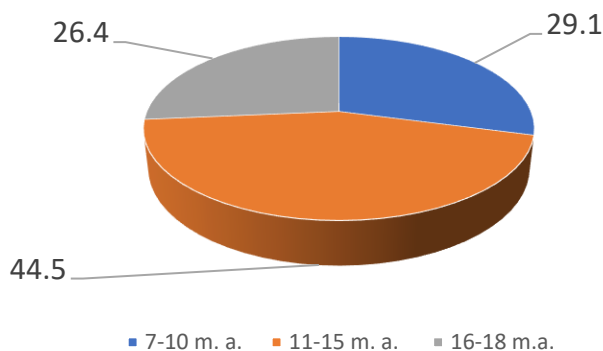
2021 - 2022 m. m. Plungės rajono savivaldybėje veikė 13 bendrojo lavinimo įstaigų (įskaitant ir skyrius bei Plungės verslo ir technologijų mokykloje besimokantys bendrojo lavinimo programa). Vaikų sveikatos stebėsenos informacijos sistemos (VSS IS) duomenimis Plungės rajono savivaldybės bendrojo lavinimo ir profesinio mokymo įstaigose mokosi 4126 mokiniai (2022 m. vasario 24 d. duomenimis) (1 pav.). Lyginant 2010/2011-2021/2022 m. m. mokinių skaičius sumažėjo 1700 t. y. 29,18 proc.



1 pav. Mokinių skaičius Plungės rajono bendrojo ugdymo įstaigose 2010/2011- 2021/2022 m. m.

\*Duomenys gauti iš VSS IS; Besimokantys bendrojo lavinimo programa

52,5 proc. moksleivių yra berniukai, likusi dalis - 47,5 proc. mergaitės. Lyginant pagal amžiaus grupes daugiausia vaikų yra 11-15 metų amžiaus grupėje (t. y. 5-8 klasėje) 44,5 proc., 29,1 proc. pradinėse klasėse (7 – 10 metų), vyresniosiose klasėse yra kiek daugiau nei ketvirtadalis Plungės rajono savivaldybės moksleivių (2 pav.).



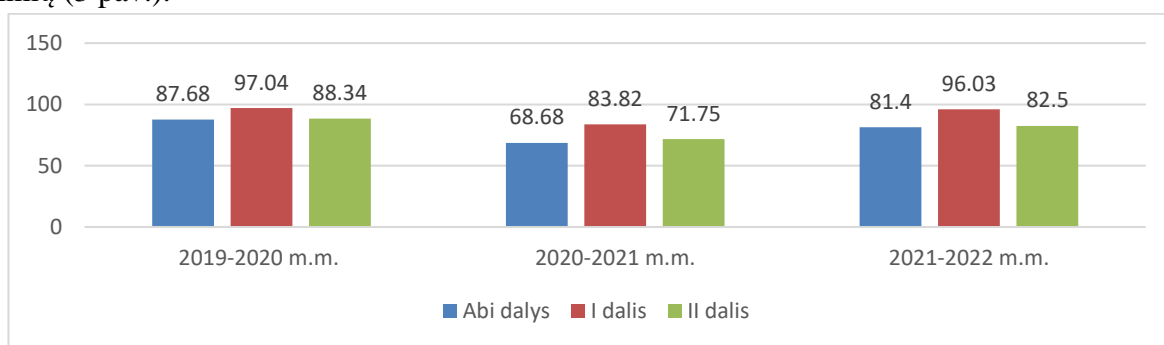
2 pav. Mokinių skaičius pagal amžiaus grupes Plungės rajono bendrojo lavinimo ir profesinio mokymo įstaigose 2020 – 2021 m. m. (proc.)

\*Duomenys gauti iš VSS IS; Besimokantys bendrojo lavinimo programa

## II. Plungės rajono savivaldybės mokinių sveikatos rodiklių suvestinė, pagal bendrojo ugdymo mokyklas

2022 m. vasario mėn. 24 d. vaikų sveikatos stebėsenos informacinės sistemos duomenimis (VSS IS). Plungės rajono bendrojo lavinimo mokyklose užregistruoti bendrojo lavinimo programa besimokantys 4126 mokiniai (įtraukti ir profesinės mokyklos mokiniai besimokantys bendrojo ugdymo programa). Mokinių, pristačiusių formą Nr. E027-1, buvo 81,4 proc. mokinių.

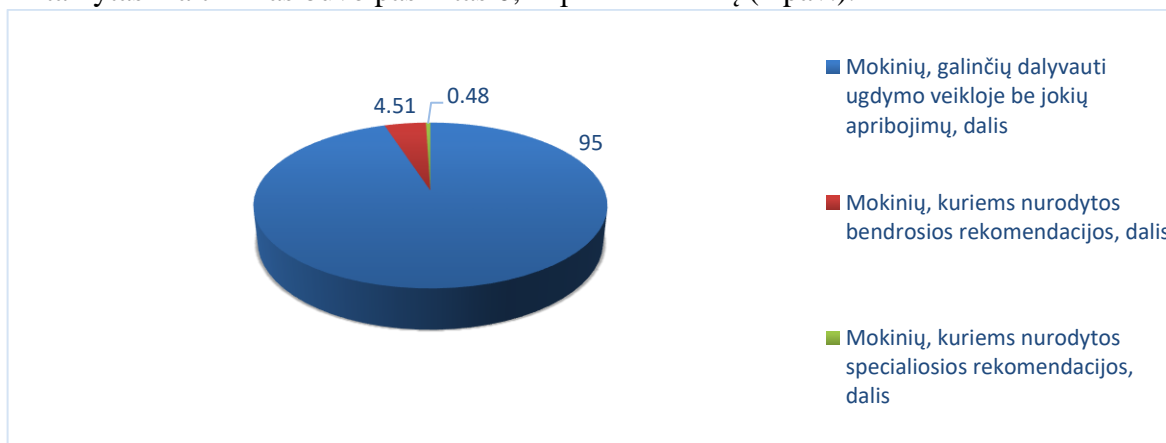
Į VSS IS dvi pažymėjimo dalys patenka atskirai, nes šio pažymėjimo I dalį „Fizinės būklės įvertinimas“ elektroniniu būdu pateikia šeimos gydytojas, o II dalį „Dantų ir žandikaulių būklės įvertinimas“ – gydytojas odontologas, dalis iš jų pateikia popierinius pažymėjimus, kurie nepatenka į VSS IS. 2021-2022 mokslo metais užpildytą pažymėjimo I dalį „Fizinės būklės įvertinimas“ turėjo 96,03 proc., o II dalį „Dantų ir žandikaulių būklės įvertinimas“ – 82,5 proc. mokinių (3 pav.).



**3 pav. Sveikatą profilaktiškai patikrinusių ir pristačiusių abi dalis, I dalį „Fizinės būklės įvertinimas“ ir II dalį „Dantų ir žandikaulių būklės įvertinimas“ mokinių dalis 2019–2021 mokslo metais (proc.)**

*\*Duomenys gauti iš VSS IS; Besimokantys bendrojo lavinimo programa*

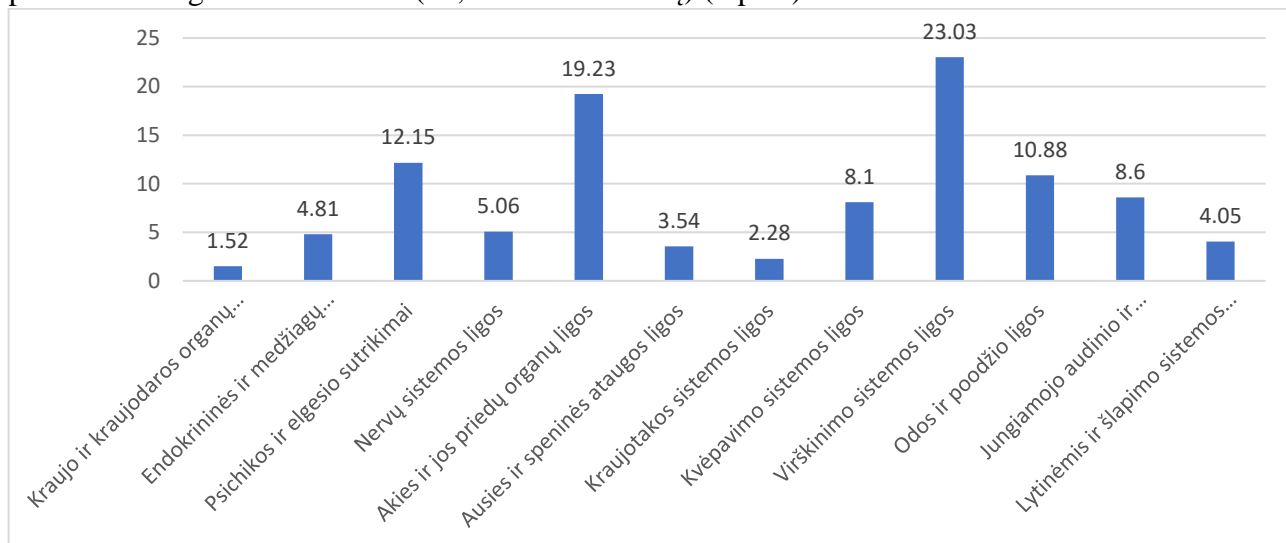
Pagal patvirtintą naują pažymėjimo formą, nuo 2020 metų nebevertinami organų sistemų sutrikimai (nenurodomi TLK-10-AM kodai), bet šeimos gydytojas pateikia bendras arba specialiąsias rekomendacijas, kurių turi būti laikomasi mokiniams dalyvaujant ugdymo veikloje. 2021-2022 mokslo metais 95 proc. mokinių dalyvavo ugdymo veikloje be jokių apribojimų. 4,51 proc. mokinių buvo nurodytos bendros, o 0,48 proc. mokinių – specialiosios rekomendacijos. Pritaikytas maitinimas buvo paskirtas 0,11 proc. mokinių (4 pav.).



**3 pav. Mokinių, galinčių dalyvauti ugdymo veikloje be jokių apribojimų, dalis (proc.) 2021-2022 m. m.**

*\*Duomenys gauti iš VSS IS; Besimokantys bendrojo lavinimo programa*

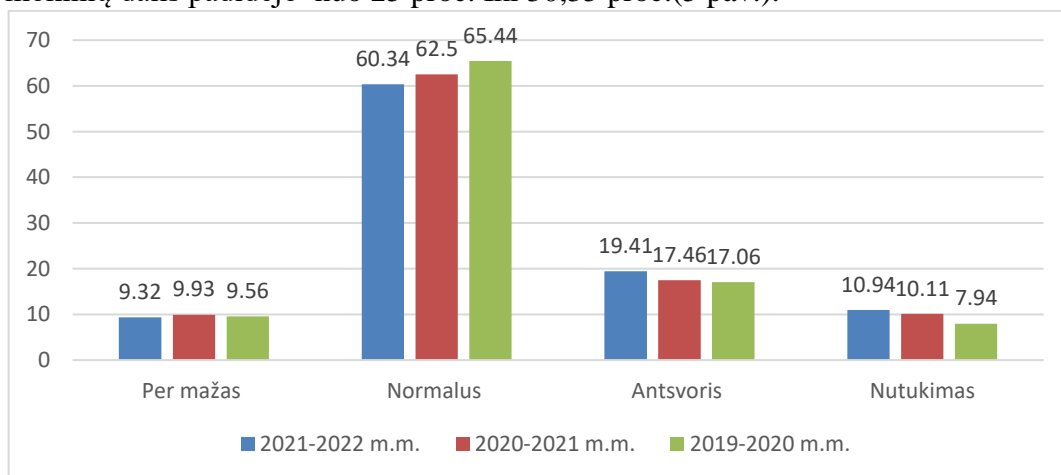
Plungės rajono savivaldybės bendrojo ugdymo mokyklų mokiniai dažniausiai sirgo virškinimo sistemos (23,03/1000 mokinių), akies ir jos organų (19,23/1000 mokinių) ligomis ir psichikos ir elgesio sutrikimais (12,15/1000 mokinių) (4 pav.).



**4 pav. Sergančių mokinių (ligotumas) tam tikromis ligomis ir sutrikimais skaičius, 2021 m. (1 000 mokinių)**

*\*Duomenys gauti iš VSS IS; Besimokantys bendrojo lavinimo programa*

Išanalizavus 2021-2022 mokslo metų mokinių pasiskirstymą pagal kūno masės indekso (KMI) įvertinimus, galima teigti, kad didžiausia mokinių dalis turėjo normalų KMI – 60.34 proc. mokinių. 1 iš dešimties mokinių turėjo per mažą KMI, o trečdalis – per didelį svorį t. y. turėjo antsvorį arba nutukimą (30,35 proc.). Lyginant trijų mokslo metų laikotarpiu per didelį svorį turinčių mokinių dalis padidėjo nuo 25 proc. iki 30,35 proc. (5 pav.).



**5 pav. Mokinių pasiskirstymas pagal kūno masės indekso įvertinimą 2019-2022 m. m. (proc.)**

*\*Duomenys gauti iš VSS IS; Besimokantys bendrojo lavinimo programa*

Kiekvieno žmogaus augimas ir vystymasis priklauso nuo kasdieninio fizinio aktyvumo, kuris yra svarbi puikios sveikatos dalis. Per mažas fizinis aktyvumas yra vienas iš veiksnių, kuris sąlygoja antsvorio ir nutukimo atsiradimą. Duomenys apie kiekvieno vaiko fizinio ugdymo grupę yra labai svarbūs, kadangi mokiniai, kurie turi tam tikrų organų sistemų sutrikimų, yra priskiriami į specialiąją grupę. Specialiai pritaikytas fizinis ugdymas ne tik stiprina tokių vaikų sveikatą bei skatina gerą fizinį vystymąsi. Į parengiamąją fizinio ugdymo grupę priskiriami mokiniai, kurie turi

nedidelius sveikatos sutrikimus ar nėra fiziškai galintys dalyvauti pagrindinėje fizinio ugdymo grupėje. Mokiniai gali būti atleidžiami nuo kūno kultūros pamokų dėl ūmių ligų, paūmėjus lėtinėms ligoms, traumų ar operacijų. Atleidimo laikas priklauso nuo tam tikros ligos.

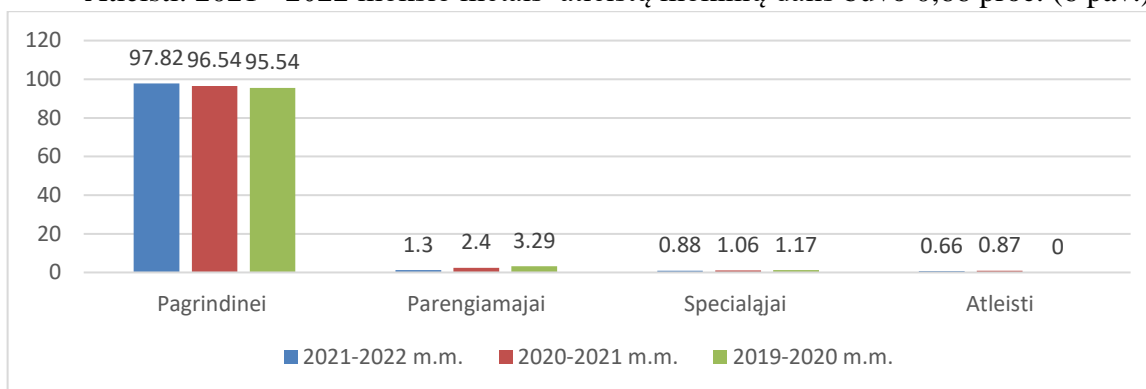
Pagrindinė fizinio ugdymo grupė. Išanalizavus mokinių pasiskirstymą pagal fizinio ugdymo grupes, akivaizdu, kad didžiausia mokinių dalis turi pagrindinę fizinio ugdymo grupę. Nuo 2019 iki 2022 mokslo metų vaikų, priskiriamų šiai fizinio ugdymo grupei, dalis padidėjo nuo 95,54

proc. iki 97,82 proc.

Parengiamoji fizinio ugdymo grupė. Nuo 2019 iki 2022 mokslo metų mokinių, esančių parengiamosiose fizinio ugdymo grupėse, dalis sumažėjo 2,5 kartų – nuo 3,29 iki 1,3 proc.

Specialioji fizinio aktyvumo grupė. Nuo 2019 iki 2022 mokslo metų mokinių, priskirtų šiai fizinio ugdymo grupei, dalis sumažėjo nežymiai nuo 1,17 proc. iki 0,88 proc.

Atleisti. 2021 - 2022 mokslo metais atleistų mokinių dalis buvo 0,66 proc. (6 pav.)

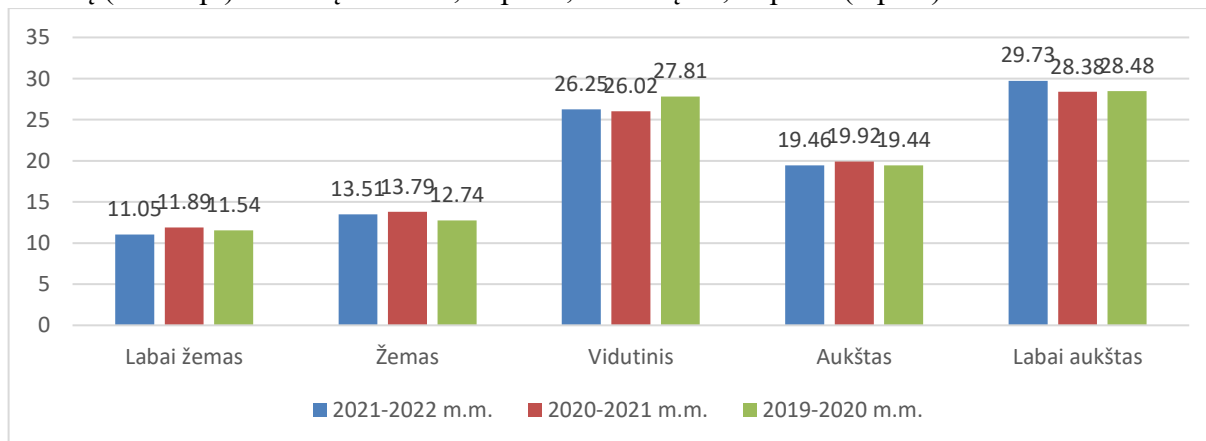


**6 pav. Mokinių pasiskirstymas pagal fizinio aktyvumo grupes 2019–2022 m. (proc.)**

*\*Duomenys gauti iš VSS IS; Besimokantys bendrojo lavinimo programa*

Vaikų dantų būklės vertinimui naudojamas dantų ėduonies intensyvumo rodiklis (kpi+KPI indeksas), kuris išreiškiamas ėduonies pažeistų (kariozinių, plombuotų ir išrautų) dantų skaičiumi, tenkančiu vienam asmeniui; kpi – kariozinių, plombuotų ir dėl ėduonies išrautų pieninių dantų skaičius; KPI – kariozinių, plombuotų bei dėl ėduonies ištrauktų nuolatinių dantų skaičius. Pagal PSO, kai kpi+KPI reikšmė <1,2, tai rodo labai žemą ėduonies intensyvumą; 1,2-2,6 – žemą; 2,7-4,4 – vidutinį; 4,5-6,5 – aukštą; >6,5 – labai aukštą.

Įvertinus mokinių pieninių ir nuolatinių dantų ėduonies intensyvumo indeksą (kpi+KPI) matyti, kad 2021-2022 mokslo metais Plungės rajono savivaldybėje mokinių, turinčių per aukštą bendrą (KPI+kpi) indeksą buvo 49,19 proc., vidutinį 26,25 proc. (7 pav.).



**7 pav. Mokinių pasiskirstymas pagal dantų ėduonies intensyvumą, 2019 – 2022 m.m. (proc.)**

*\*Duomenys gauti iš VSS IS; Besimokantys bendrojo lavinimo programa*

## **APIBENDRINIMAS**

Išanalizavus 2021-2022 mokslo metų Plungės rajono savivaldybės bendrojo ugdymo mokyklų mokinių sveikatos profilaktinius duomenis, galima pateikti apibendrintą informaciją:

- mokinių besimokančių bendrojo lavinimo mokyklose skaičius mažėjo;
- profilaktiškai sveikatą pasitikrino ir Nr. E027-1 formos (abi dalis pristatė) pristatė 81,4 proc. mokinių, I dalį „Fizinės būklės įvertinimas“ 96,03 proc., II dalį „Dantų ir žandikaulių būklės įvertinimas“ 82,5 proc.;
- 95 proc. mokinių dalyvavo ugdymo veikloje be jokių apribojimų. 4,51 proc. mokinių buvo nurodytos bendros, o 0,48 proc. mokinių – specialiosios rekomendacijos. Specialusis maitinimas pritaikytas 0,11 proc. mokinių;
- bendrojo ugdymo mokyklų mokiniai dažniausiai sirgo virškinimo sistemos (23,03/1000 mokinių), akies ir jos organų (19,23/1000 mokinių) ligomis ir psichikos ir elgesio sutrikimais (12,15/1000 mokinių);
- 30,35 proc. mokinių turėjo antsvorio ir nutukimo problemų, per mažą svorį turėjo 9,32 proc. mokinių. Lyginant su 2019-2020 m. m., per didelį svorį turinčių mokinių dalis padidėjo 5 proc.;
- 2,18 proc. mokinių fizinio lavinimo veikloje dalyvavo su apribojimais (parengiamojo arba specialiojoje fizinio ugdymo grupėje), o 0,66 proc. mokinių buvo atleisti nuo kūno kultūros pamokų;
- mokinių, turinčių per aukštą bendrą (KPI+kpi) indeksą buvo 49,19 proc., vidutinį 26,25 proc.

## REKOMENDACIJOS

Išanalizavus bendrojo ugdymo mokyklų mokinių profilaktinių sveikatos pažymėjimų duomenis, pateikiamos rekomendacijos, kuriomis remiantis būtų galima planuoti ir įgyvendinti mokinių sveikatos stiprinimo priemones:

### **Plungės rajono savivaldybės visuomenės sveikatos biurui:**

- bendradarbiauti su ugdymo įstaigų administracijomis, siekiant didinti profilaktiškai sveikatą pasitikrinusių vaikų skaičių.
- apibendrinti vaikų sveikatos pažymėjimų duomenis ir juos nuolat viešinti;
- atsižvelgiant į mokinių sveikatos patikrinimų rezultatus, numatyti priemones ir vykdyti vaikų regos, nervų sistemos sutrikimų, virškinimo sistemos, dantų ligų prevenciją;
- vykdyti lėtinių neinfekcinių ligų profilaktiką;
- siekiant mažinti mokinių su padidėjusiu ar sumažėjusiu kūno svoriu skaičių, nuolat vykdyti mokinių mitybos įpročių tyrimus, skatinti sveiką mitybą bei fizinį aktyvumą;
- norint išsiaiškinti vaikų sergamumo priežastis bei numatyti konkrečius mokinių sveikatos prevencijos metodus bei priemones, atlikti gilumius moksleivių sveikatos tyrimus;
- į moksleivių sveikatos prevencijos vykdymą įtraukti mokyklų administracijas, pedagogus, tėvus (globėjus) ir kitus suinteresuotus asmenis;
- būtina atkreipti dėmesį į šeimos gydytojo pažymėjime pateikiamas bendras ir specialiąsias rekomendacijas, kurių turi būti laikomasi mokiniams dalyvaujant ugdymo veikloje, siekiant geriau valdyti lėtines ligas ir sutrikimus;
- būtina nuolatos organizuoti ir vykdyti įvairius mokymus rūkymo ir alkoholio vartojimo žalos sveikatai temomis, sveikos mitybos, fizinio aktyvumo bei streso valdymo temomis.

### **Bendrojo ugdymo lavinimo mokykloms**

- siekti, kad bendrojo ugdymo įstaigas lankytu tik sveikatą pasitikrinę ir pažymas pristatę mokiniai, taip užtikrinant mokinių sveikatos užtikrinimą ir profilaktikos, bei prevencijos tikslų įgyvendinimą;
- į moksleivių sveikatos prevencijos vykdymą įtraukti mokyklų administracijas, pedagogus, tėvus (globėjus) ir kitus suinteresuotus asmenis

### **Asmens sveikatos priežiūros įstaigoms:**

- Tiksliai ir konkrečiai pildyti Nr. E027-1 „Mokinio sveikatos pažymėjimas“.