

**PLUNGĖS RAJONO SAVIVALDYBĖS  
VISUOMENĖS SVEIKATOS BIURAS**

Biudžetinė įstaiga, J. Tumo-Vaižganto 93-2, LT-90160 Plungė, tel. (8 448) 52034, el. p. [ysbiuras@plunge.lt](mailto:ysbiuras@plunge.lt).  
Duomenys kaupiami ir saugomi Juridinių asmenų registre, kodas 302415311

---

**Plungės rajono ikimokyklinių ugdymo įstaigų vaikų sveikatos rodiklių  
suvestinė 2021-2022 m. m.**

**Nr. AT 101151**

**2022 m.**

## ***Profilaktiniai moksleivių sveikatos patikrinimai Plungės rajone***

Vienas svarbiausių sveikatos raidos tarpsnių yra vaikystė. Tuo laikotarpiu vaiko elgsenos ir gyvensenos ypatybės turi labai didelės reikšmės vėlesnio gyvenimo kokybei. Šeima ir ikimokyklinio ugdymo įstaiga vaikui turi padėti suprasti, kad sveikata yra vertybė, kurią reikia saugoti bei kontroliuoti.

Kasmetiniai vaikų profilaktiniai patikrinimai atliekami vadovaujantis Lietuvos Respublikos Sveikatos apsaugos ministro 2000 m. gegužės 31 d. įsakymu Nr. 301 „Dėl profilaktinių sveikatos tikrinimų sveikatos priežiūros įstaigose“.

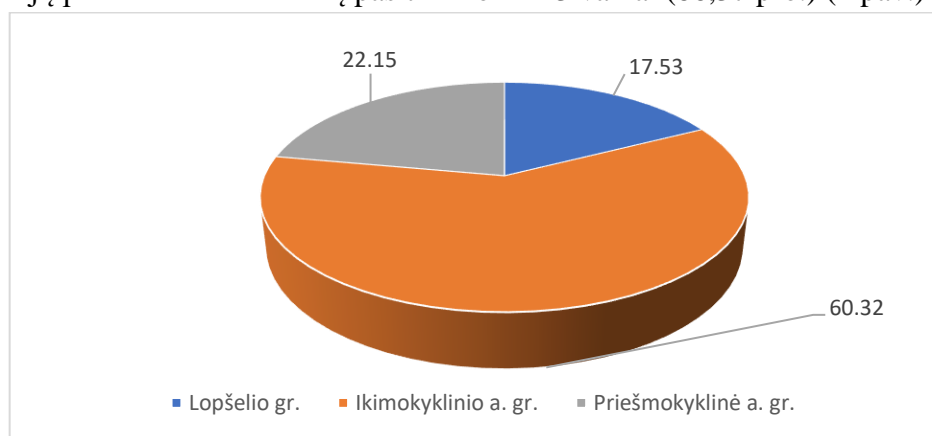
Lietuvos Respublikos sveikatos apsaugos ministro 2016 m. sausio 26 d. įsakymu Nr. V-93 patvirtintos Lietuvos higienos normos HN 75:2016 „Ikimokyklinio ir priešmokyklinio ugdymo programų vykdymo bendrieji sveikatos saugos reikalavimai“ 79 punkte nurodyta, kad priimant vaiką į įstaigą ir vėliau kiekvienais metais turi būti pateiktas sveikatos pažymėjimas.

Duomenys apie vaikų sveikatos būklę gaunami iš statistinės apskaitos formos Nr. E027-1 „Mokinio sveikatos pažymėjimas“ (toliau – Pažymėjimas), patvirtintos Lietuvos Respublikos sveikatos apsaugos ministro 2019 m. gegužės 14 d. įsakymu Nr. V-565 „Dėl elektroninės statistinės apskaitos formos Nr. E027-1 „Mokinio sveikatos pažymėjimas“ patvirtinimo“. Remiantis tuo pačiu įsakymu nustatyta, kad gydytojai, slaugytojai, gydytojai odontologai arba burnos higienistai nuo 2020 m. sausio 1 d. Pažymėjimus turi pateikti per Elektroninės sveikatos paslaugų ir bendradarbiavimo infrastruktūros informacinę sistemą (ESPBI IS). Elektroniniu būdu užpildyti ir pasirašyti Pažymėjimai perduodami į Higienos instituto Vaikų sveikatos stebėsenos informacinę sistemą (VSS IS).

Vaikų sveikatos būklės duomenys naudojami vaikų sveikatos duomenų rinkimui, kaupimui, analizei ir vertinimui. Atsižvelgiant į vaikų sveikatos problemas yra kryptingai planuojama ir įgyvendinama sveikatos priežiūra ikimokyklinio ugdymo įstaigose, organizuojamos tikslios sveikatos stiprinimo priemonės, susijusios su ligų ir traumų profilaktika.

## 1. Profilaktiškai sveikatą pasitikrinę ir visiškai sveiki vaikai

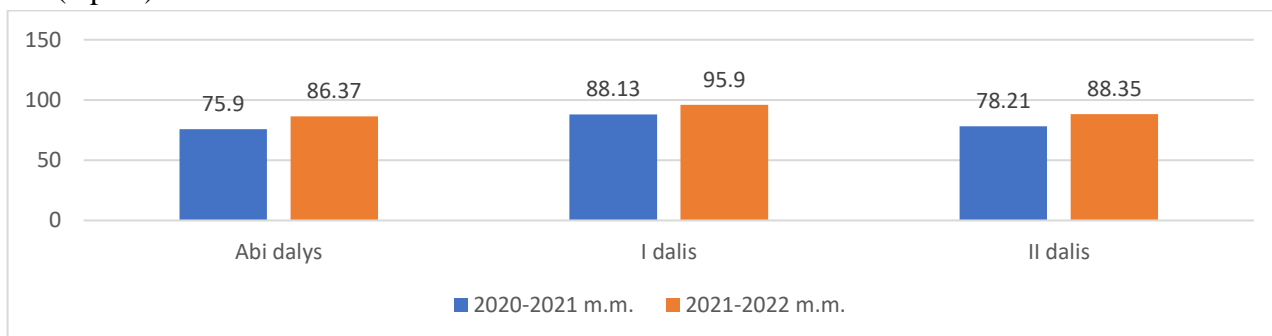
2021 – 2022 mokslo metais Plungės rajono ikimokyklinio ugdymo įstaigas lankė 1 416 vaikų, iš jų profilaktiškai sveikatą pasitikrino 1 223 vaikai (86,37 proc.) (1 pav.)



1 pav. Vaikų pasiskirstymas pagal ugdymo grupes ikimokyklinėse ugdymo įstaigose 2021-2022 m. m. Plungės r. sav. (proc.)

*Duomenys gauti iš Plungės rajono savivaldybės Švietimo ir kultūros skyriaus*

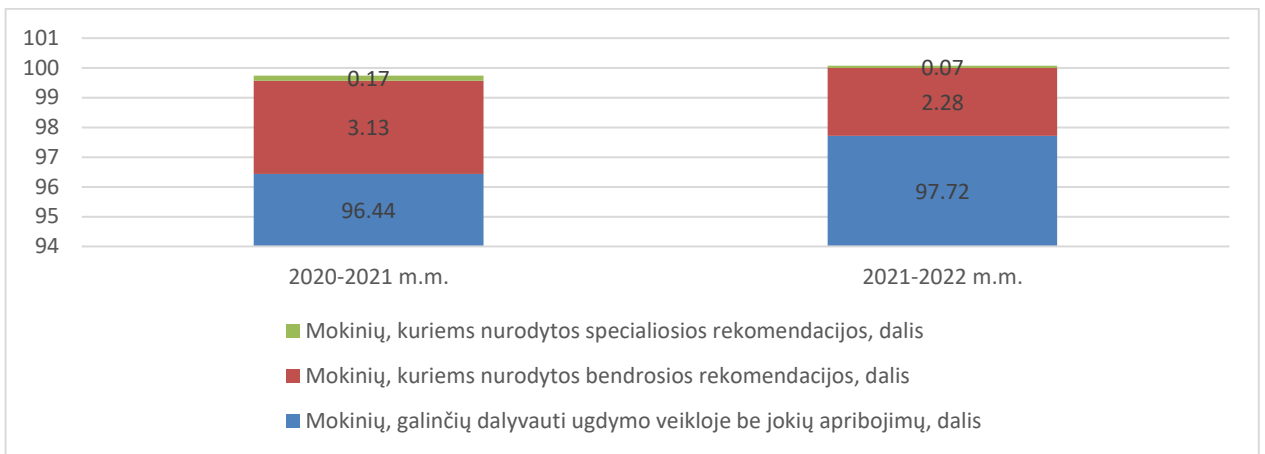
Į VSS IS dvi pažymėjimo dalys patenka atskirai, nes šio pažymėjimo I dalį „Fizinės būklės įvertinimas“ elektroniniu būdu pateikia šeimos gydytojas, o II dalį „Dantų ir žandikaulių būklės įvertinimas“ – gydytojas odontologas, dalis iš jų pateikia popierinius pažymėjimus, kurie nepatenka į VSS IS. 2021-2022 mokslo metais užpildytą pažymėjimo I dalį „Fizinės būklės įvertinimas“ turėjo 95,9 proc., o II dalį „Dantų ir žandikaulių būklės įvertinimas“ – 88,35 proc. (2 pav.)



2 pav. Sveikatą profilaktiškai pasitikrinusių ir pristačiusių abi dalis, I dalį „Fizinės būklės įvertinimas“ ir II dalį „Dantų ir žandikaulių būklės įvertinimas“ vaikų dalis 2020–2021 mokslo metais, Plungės r. sav. (proc.)

*\*Duomenys gauti iš VSS IS*

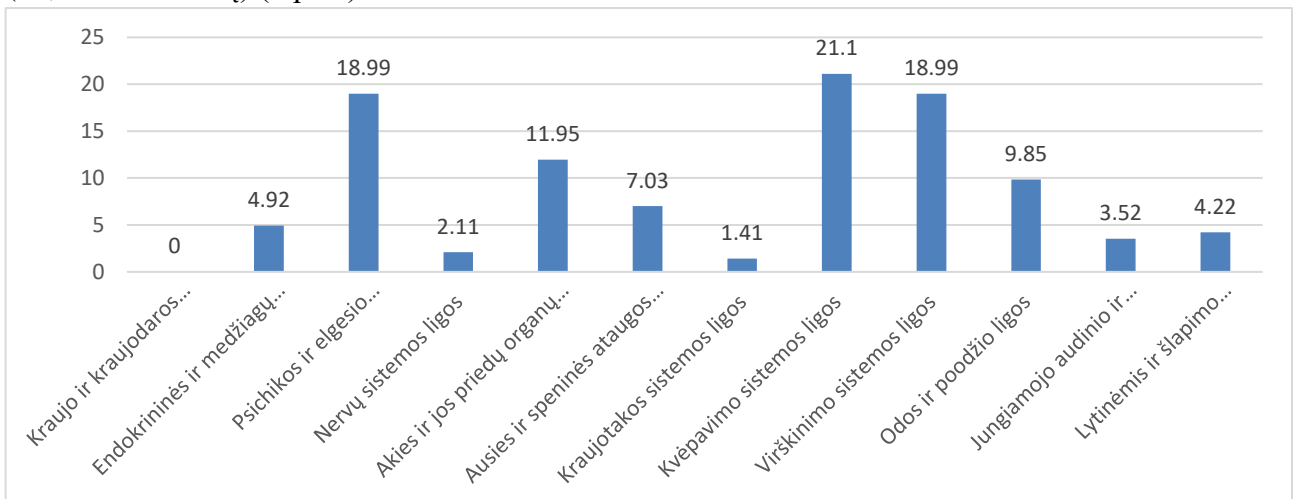
Pagal patvirtintą naują pažymėjimo formą, nuo 2020 metų nebevertinami organų sistemų sutrikimai (nenurodomi TLK-10-AM kodai), bet šeimos gydytojas pateikia bendrąsias arba specialiąsias rekomendacijas, kurių turi būti laikomasi vaikams dalyvaujant ugdymo veikloje. 2021-2022 mokslo metais 2,28 proc. vaikų buvo nurodytos bendrosios, o 0,07 proc. vaikų – specialiosios rekomendacijos. 97,72 proc. vaikų dalyvavo ugdymo veikloje be jokių apribojimų (3 pav.). Pritaikytas maitinimas buvo paskirtas 0,37 proc. vaikų.



**3 pav. Vaikai, galintys dalyvauti ugdymo veikloje be jokių apribojimų, dalis (proc.) 2020-2022 m. m. (proc.) Plungės r. sav.**

*\*Duomenys gauti iš VSS IS;*

Plungės rajono savivaldybėje ikimokyklinio ugdymo įstaigas lankantys vaikai, kurie 2021-2022 mokslo metais profilaktiškai pasitikrino sveikatą, dažniausiai sirgo kvėpavimo (21,1/1000 vaikų) bei virškinimo sistemų ligomis (18,99/1000 vaikų), ir psichikos ir elgesio sutrikimais (18,99/1000 vaikų) (4 pav.).

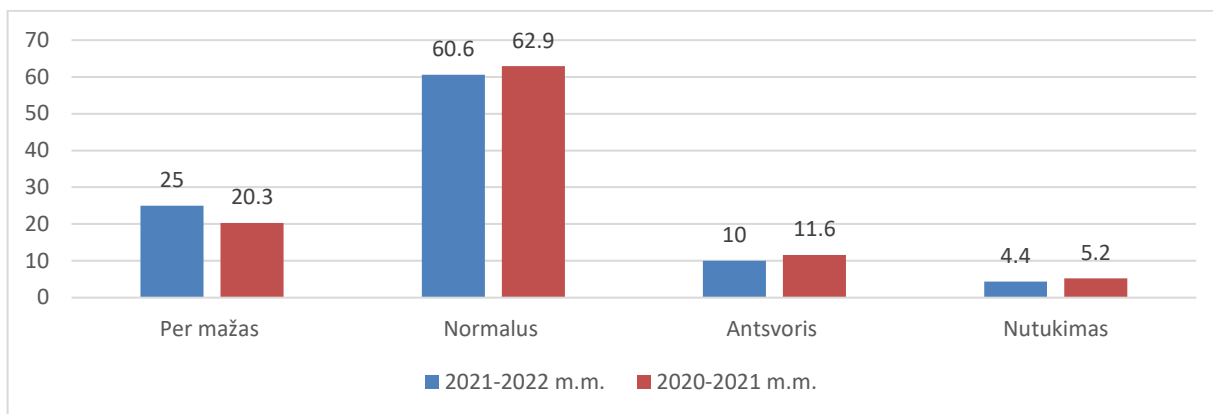


**4 pav. Vaikų, sergančių tam tikromis ligomis ir sutrikimais (ligotumas), dalis 1000 vaikų 2021-2022 m. m. Plungės r. sav.**

*\*Duomenys gauti iš VSS IS;*

Išanalizavus vaikų pasiskirstymą pagal kūno masės indekso įvertinimą (toliau – KMI), iš 1358 vaikų, kurių pažymėjimo I dalis „Fizinės būklės įvertinimas“ buvo užpildyta, KMI buvo įvertintas 1273 (93,7 proc. pasitikrinsusių vaikų). Toliau duomenys pateikiami remiantis vaikų skaičiumi, kuriam buvo įvertintas KMI.

Išanalizavus vaikų pasiskirstymą pagal KMI įvertinimus, galima teigti, kad tarp vaikų, kuriems buvo įvertintas KMI, didžiausia procentinė dalis turi normalų KMI – 772 (60,6 proc. pasitikrinsusiųjų per mažas KMI nustatytas 318 (25 proc.) vaikų. Atsvario ir nutukimo problemų turi 183 (14,4 proc.) vaikų, kuriems buvo įvertintas KMI (5 pav.)

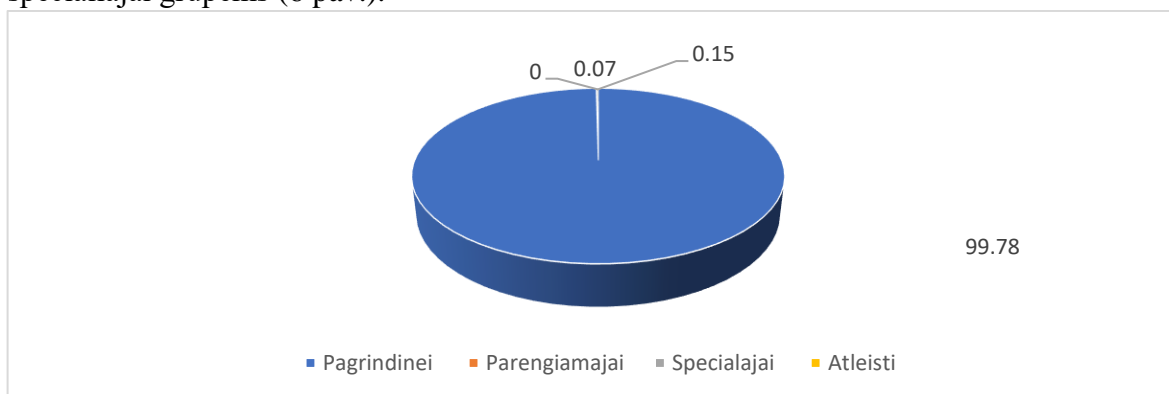


**5 pav. Vaikų pasiskirstymas pagal kūno masės indekso įvertinimą ir 2020-2022 m. m. (proc.) nuo pasitikrinusiųjų) Plungės r. sav.**

*\*Duomenys gauti iš VSS IS;*

Kiekvieno žmogaus augimas ir vystymasis priklauso nuo kasdieninio fizinio aktyvumo, kuris yra svarbi puikios sveikatos dalis. Per mažas fizinis aktyvumas yra vienas iš veiksnių, kuris sąlygoja antsvorio ir nutukimo atsiradimą. Duomenys apie kiekvieno vaiko fizinio ugdymo grupę yra labai svarbūs, kadangi mokiniai, kurie turi tam tikrų organų sistemų sutrikimų, yra priskiriami į specialiąją grupę. Specialiai pritaikytas fizinis ugdymas ne tik stiprina tokių vaikų sveikatą bei skatina gerą fizinį vystymąsi. Į parengiamąją fizinio ugdymo grupę priskiriami mokiniai, kurie turi nedidelius sveikatos sutrikimus ar nėra fiziškai galintys dalyvauti pagrindinėje fizinio ugdymo grupėje. Mokiniai gali būti atleidžiami nuo kūno kultūros pamokų dėl ūmių ligų, paūmėjus lėtinėms ligoms, traumų ar operacijų. Atleidimo laikas priklauso nuo tam tikros ligos.

Išanalizavus vaikų pasiskirstymą pagal fizinio ugdymo grupes, akivaizdu, kad didžiausia mokinių dalis turi pagrindinę fizinio ugdymo grupę (99,78 proc.), likę priskirti parengiamajai ir specialiajai grupėms (6 pav.).



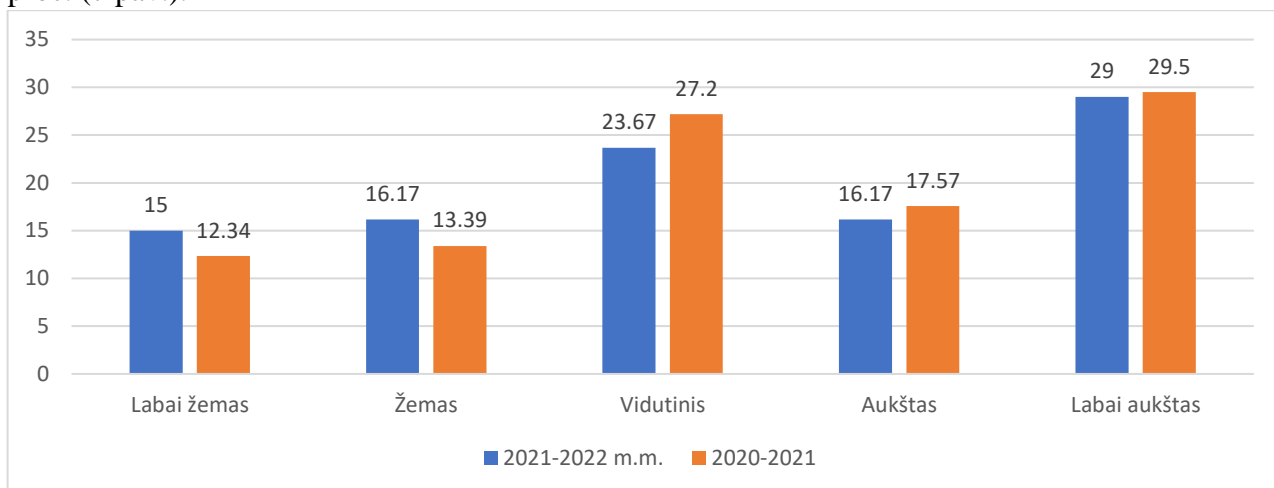
**6 pav. Vaikų pasiskirstymas pagal fizinio aktyvumo grupes 2021–2022 m. m.(proc.) Plungės r. sav.**

*\*Duomenys gauti iš VSS IS;*

Vaikų dantų būklės vertinimui naudojamas dantų ėduonies intensyvumo rodiklis (kpi+KPI indeksas), kuris išreiškiamas ėduonies pažeistų (kariozinių, plombuotų ir išrautų) dantų skaičiumi, tenkančiu vienam asmeniui; kpi – kariozinių, plombuotų ir dėl ėduonies išrautų pieninių dantų skaičius; KPI – kariozinių, plombuotų bei dėl ėduonies ištrauktų nuolatinių dantų skaičius. Pagal PSO, kai kpi+KPI reikšmė <1,2, tai rodo labai žemą ėduonies intensyvumą; 1,2-2,6 – žemą; 2,7-4,4 – vidutinį; 4,5-6,5 – aukštą; >6,5 – labai aukštą.

Įvertinus mokinių pieninių ir nuolatinių dantų ėduonies intensyvumo indeksą (kpi+KPI) matyti, kad 2021-2022 mokslo metais Plungės rajono savivaldybėje vaikų lankančių ikimokyklinės

ugdymo įstaigas, turinčių per aukštą bendrą (KPI+kpi) indeksą buvo 45,17 proc., vidutinį 23,67 proc. (7 pav.).



**7 pav. Vaikų pasiskirstymas pagal dantų ėduonies intensyvumą, 2021 – 2022 m. m. (proc.)  
Plungės r. sav.**

*\*Duomenys gauti iš VSS IS; Besimokantys bendrojo lavinimo programa*

## APIBENDRINIMAS

Išanalizavus 2021-2022 mokslo metų Plungės rajono savivaldybės ikimokyklinio ugdymo vaikų sveikatos profilaktinius duomenis, galima pateikti apibendrintą informaciją:

- 2021 – 2022 mokslo metais Plungės rajono ikimokyklinio ugdymo įstaigas lankė 1 416 vaikų;
- profilaktiškai sveikatą patikrino 1 223 vaikai (86,37 proc.);
- I dalį „Fizinės būklės įvertinimas“ turėjo 95,9 proc., o II dalį „Dantų ir žandikaulių būklės įvertinimas“ – 88,35 proc.;
- 2021-2022 mokslo metais 2,28 proc. vaikų buvo nurodytos bendrosios, o 0,07 proc. vaikų – specialiosios rekomendacijos. 97,72 proc. vaikų dalyvavo ugdymo veikloje be jokių apribojimų. Pritaikytas maitinimas buvo paskirtas 0,37 proc. vaikų;
- Plungės rajono savivaldybėje ikimokyklinio ugdymo įstaigas lankantys vaikai, kurie profilaktiškai patikrino sveikatą, dažniausiai sirgo kvėpavimo (21,1 /1000 vaikų) bei virškinimo sistemų ligomis (18,99/1000 vaikų), ir psichikos ir elgesio sutrikimais (18,99/1000 vaikų);
- Iš 1358 vaikų, kurių pažymėjimo I dalis „Fizinės būklės įvertinimas“ buvo užpildyta, KMI buvo įvertintas 1273 (93,7 proc. patikrinusių vaikų). Tarp vaikų, kuriems buvo įvertintas KMI, didžiausia procentinė dalis turi normalų KMI – 772 (60,6 proc. patikrinusiųjų per mažas KMI nustatytas 318 (25 proc.) vaikų. Antsvorio ir nutukimo problemų turi 183 (14,4 proc.) vaikų, kuriems buvo įvertintas KMI;
- 2021-2022 mokslo metais Plungės rajono savivaldybėje vaikų lankančių ikimokyklinės ugdymo įstaigas, ir turinčių per aukštą bendrą (KPI+kpi) indeksą buvo 45,17 proc., vidutinį 23,67 proc.

## REKOMENDACIJOS

Išanalizavus vaikų lankančių ikimokyklinės ugdymo įstaigas profilaktinių sveikatos pažymėjimų duomenis, pateikiamos rekomendacijos, kuriomis remiantis būtų galima planuoti ir įgyvendinti mokinių sveikatos stiprinimo priemones:

### **Plungės rajono savivaldybės visuomenės sveikatos biurui:**

- bendradarbiauti su ikimokyklinio ugdymo įstaigų administracijomis, siekiant didinti profilaktiškai sveikatą pasitikrinusių vaikų skaičių.
- apibendrinti vaikų sveikatos pažymėjimų duomenis ir juos nuolat viešinti;
- atsižvelgiant į vaikų sveikatos patikrinimų rezultatus, numatyti priemones ir vykdyti vaikų regos, nervų sistemos sutrikimų, virškinimo sistemos, dantų ligų prevenciją;
- vykdyti lėtinių neinfekcinių ligų profilaktiką;
- siekiant mažinti vaikų su padidėjusiu ar sumažėjusiu kūno svoriu skaičių, nuolat vykdyti vaikų mitybos įpročių tyrimus, skatinti sveiką mitybą bei fizinį aktyvumą;
- skirti dėmesį infekcinėms ir parazitų sukeltoms bei virškinimo sistemos ligoms ir jų profilaktikai: visų higienos reikalavimų laikymasis (asmens higiena, maisto higiena, patalpų valymas ir vėdinimas ir kt.), sveika ir subalansuota mityba, imuniteto stiprinimas;
- norint išsiaiškinti vaikų sergamumo priežastis bei numatyti konkrečius sveikatos prevencijos metodus bei priemones, atlikti gilumius vaikų sveikatos tyrimus;
- į sveikatos prevencijos vykdymą įtraukti ikimokyklinio ugdymo įstaigų administracijas, pedagogus, tėvus (globėjus) ir kitus suinteresuotus asmenis;
- būtina atkreipti dėmesį į šeimos gydytojo pažymėjime pateikiamas bendras ir specialias rekomendacijas, kurių turi būti laikomasi vaikams dalyvaujant ugdymo veikloje, siekiant geriau valdyti lėtines ligas ir sutrikimus;
- būtina nuolatos organizuoti ir vykdyti įvairius mokymus sveikos mitybos, fizinio aktyvumo, streso bei emocijų valdymo temomis.

### **Ikimokyklinio ugdymo įstaigoms**

- siekti, kad ikimokyklinio ugdymo įstaigas lankytų tik sveikatą pasitikrinę ir pažymas pristatę vaikai, taip užtikrinant vaikų sveikatos užtikrinimą ir profilaktikos, bei prevencijos tikslų įgyvendinimą;
- į vaikų sveikatos prevencijos vykdymą įtraukti administracijas, pedagogus, tėvus (globėjus) ir kitus suinteresuotus asmenis

### **Asmens sveikatos priežiūros įstaigoms:**

- Tiksliai ir konkrečiai pildyti Nr. E027-1 „Mokinio sveikatos pažymėjimas“.